

SPRAWOZDANIE
z działalności
Powiatowego Centrum Pomocy Rodzinie
w Pile
za 2021 rok



Piła, 2022 rok

SPIS TREŚCI

Wstęp

I. Powiatowe Centrum Pomocy Rodzinie w Pile – str. 4.

1. Organizacja Pieczy Zastępczej – str. 8.
 - Rodzinna piecza zastępcza – str. 9.
 - Świadczenia związane z realizacją zadań pieczy zastępczej – str. 14.
 - Porozumienia w ramach realizacji pieczy zastępczej – str. 19.
 - Pomoc dla osób usamodzielnianych – str. 22.
2. Rehabilitacja społeczna osób niepełnosprawnych – str. 25.
 - Dofinansowania dla osób niepełnosprawnych – str. 25.
 - Realizacja programów PFRON – str. 28.
 - Warsztaty Terapii Zajęciowej – str. 32.
3. Projekty realizowane ze środków Unii Europejskiej – str. 34.
 - Powiatowy Klub Pogodnego Seniora – str. 35.
 - Usługi Społeczne – str. 38.

II. Jednostki organizacyjne pomocy społecznej – str. 39.

1. Domy Pomocy Społecznej – str. 39.
 - Dom Pomocy Społecznej w Chlebnie – str. 39.
 - Dom Pomocy Społecznej w Dębnie – str. 40.
 - Dom Pomocy Społecznej w Falmierowie – str. 40.
 - Dom Pomocy Społecznej im. Jana Pawła II w Pile – str. 40.
 - Dom Pomocy Społecznej w Rzadkowie – str. 40.
2. Środowiskowy Dom Samopomocy w Pile – str. 41.
3. SOW – Specjalistyczny Ośrodek Wsparcia dla Ofiar Przemocy w Rodzinie – str. 42.

III. Instytucjonalna Piecza Zastępcza – str. 43.

- Placówka Opiekuńczo – Wychowawcza – typu socjalizacyjnego w Pile – str. 43.
- Placówka Opiekuńczo – Wychowawcza – typu rodzinnego w Osieku nad Notecią – str. 44.

Spis tabel, wykresów oraz skrótów – str. 45

WSTĘP

Powiatowe Centrum Pomocy Rodzinie w Pile zostało powołane Uchwałą Nr V/18/99 Rady Powiatu w Pile z dnia 29 stycznia 1999 r., w celu wykonywania zadań w zakresie pomocy społecznej i polityki prorodzinnej. Ponadto zgodnie z Zarządzeniem Nr 46.2011 Starosty Pilskiego z dnia 26.09.2011 r. Powiatowe Centrum Pomocy Rodzinie w Pile zostało wyznaczone do pełnienia funkcji organizatora rodzinnej pieczy zastępczej.

PCPR w Pile prowadzi bardzo szeroką działalność na rzecz mieszkańców powiatu w celu poprawy warunków ich życia. Realizuje w powiecie pilskim zadania w zakresie pomocy społecznej, wspierania rodziny i systemu pieczy zastępczej, rehabilitacji społecznej osób niepełnosprawnych oraz innych wynikających z przepisów prawa.

Powiatowe Centrum Pomocy Rodzinie w Pile sprawuje też w imieniu Starosty nadzór nad jednostkami organizacyjnymi pomocy społecznej w Powiecie, tj.: pięcioma Domami Pomocy Społecznej, Środowiskowym Domem Samopomocy oraz Specjalistycznym Ośrodkiem Wsparcia dla Ofiar Przemocy w Rodzinie. Sprawuje kontrolę nad sześcioma Warsztatami Terapii Zajęciowej oraz współpracuje z dwiema Placówkami Opiekuńczo – Wychowawczymi.

Powiatowe Centrum Pomocy Rodzinie w Pile realizuje zadania w szczególności na podstawie następujących ustaw:

- Ustawy z dnia 12 marca 2004 r. o pomocy społecznej.
- Ustawy z dnia 9 czerwca 2011 r. o wspieraniu rodziny i systemie pieczy zastępczej.
- Ustawy z dnia 29 lipca 2005 r. o przeciwdziałaniu przemocy w rodzinie.
- Ustawy z dnia 27 sierpnia 1997 r. o rehabilitacji zawodowej i społecznej oraz zatrudnianiu osób niepełnosprawnych.

Sprawozdanie z działalności PCPR w Pile za rok 2021

W 2021 roku jednostki pomocy społecznej i jednostki wspierania rodziny i systemu pieczy zastępczej funkcjonujące na terenie Powiatu Pilskiego zrealizowały wydatki w wysokości **33.844.833,21 zł**.

Tabela 1. Wykonanie wydatków w roku 2021:

Ogółem wydatki w ramach działalności PCPR w Pile	8.334.168,32 zł
w tym:	
bieżąca działalność PCPR w Pile	1.956.314,22 zł
świadczenia pieniężne na wydatki związane z pieczą zastępczą	5.635.795,94 zł
projekty Unijne	715.382,66 zł
Inwestycja dotycząca obiektu w Niezychowie	26.675,50 zł
Ogółem Domy Pomocy Społecznej	22.593.746,24 zł
Dom Pomocy Społecznej w Chlebnie	4.211.355,30 zł
Dom Pomocy Społecznej w Dębnie	6.293.159,46 zł
Dom Pomocy Społecznej w Falmierowie	4.073.960,73 zł
Dom Pomocy Społecznej w Pile	4.070.494,26 zł
Dom Pomocy Społecznej w Rządzkowie	3.944.776,49 zł
Ogółem Placówki Opiekuńczo – Wychowawcze	1.388.470,73 zł
Placówka Opiekuńczo-Wychowawcza w Osieku n/Notecią	352.536,34 zł
Placówka Opiekuńczo-Wychowawcza w Pile, ul. Rydygiera	1,035.934,39 zł
Środowiskowy Dom Samopomocy w Pile	1.041.101,88 zł
Specjalistyczny Ośrodek Wsparcia dla Ofiar Przemocy w Rodzinie	487.346,04 zł

I. Powiatowe Centrum Pomocy Rodzinie w Pile

Powiatowe Centrum Pomocy Rodzinie w Pile realizuje zadania powiatu pilskiego dotyczące rozwiązywania problemów społecznych, ze szczególnym uwzględnieniem programów pomocy społecznej, wspierania osób niepełnosprawnych i innych. Celem tych działań jest integracja osób i rodzin z grup szczególnego ryzyka.

Powiatowe Centrum Pomocy Rodzinie w Pile organizuje opiekę dzieciom umieszczonym w pieczy zastępczej, których rodzice biologiczni zostali pozbawieni władzy rodzicielskiej, bądź władza ta została im ograniczona lub zawieszona. W szczególności przez organizowanie, prowadzenie rodzinnej pieczy zastępczej i kierowanie do placówek opiekuńczo-wychowawczych.

Oprócz pomocy finansowej Powiatowe Centrum Pomocy Rodzinie w Pile oferuje

pomoc poprzez integrację ze środowiskiem osób mających trudności w przystosowaniu się do życia, zwłaszcza młodzieży opuszczającej placówki opiekuńczo – wychowawcze, młodzieżowe ośrodki wychowawcze oraz zakłady poprawcze. Prowadzi również działalność informacyjną, mającą na celu przybliżenie istniejących praw i uprawnień posiadanych przez takie osoby.

Powiatowe Centrum Pomocy Rodzinie w Pile realizuje programy resortowe oraz projekty dofinansowywane ze środków Unii Europejskiej mające na celu integrację społeczną oraz aktywizację osób niepełnosprawnych i bezrobotnych.

W roku 2021 Powiatowe Centrum Pomocy Rodzinie w Pile w celu przeciwdziałania rozprzestrzenianiu się choroby zakaźnej COVID – 19 wywołanej wirusem SARS-CoV-2 i koniecznością zachowania ciągłości realizacji powierzonych zadań, wykonywał pracę stosując się do poleceń wydawanych przez Wojewodę oraz korzystając z rozwiązań wprowadzonych w 2020 r., pozwalających na wykonywanie czynności służbowych z zachowaniem reżimu sanitarnego.

Powiatowe Centrum Pomocy Rodzinie w Pile w celu realizacji zadań, zatrudnia wykwalifikowaną kadrę, którą przedstawia poniższa tabela.

Tabela 2. Kadra pracownicza zatrudniona w PCPR – umowa o pracę – stan na 31.12.2021 r.

Pracownicy PCPR	Liczba etatów/osób
Dyrektor	1
Kierownik ds. pieczy zastępczej	1
Dział finansowo – księgowy	5
Dział pieczy zastępczej – koordynator, pracownik socjalny	8
Dział pomocy instytucjonalnej	1
Poradnictwo specjalistyczne – psycholog	2
Dział administracyjno – organizacyjny oraz świadczeń	4,5
Dział wsparcia osób niepełnosprawnych	2, 3/4
Powiatowy Klub pogodnego Seniora	3
RAZEM	28,25/29

W celu realizacji zadań PCPR zatrudnia również:

- radcę prawnego – umowa zlecenie,
- pomoc administracyjno – biurową ds. rozliczania merytorycznego projektu – umowa zlecenie,
- koordynatora projektu – jednoosobowa działalność gospodarcza,

- informatyka (obsługa SI Pomost) – jednoosobowa działalność gospodarcza,
- starszego Specjalistę ds. BHP – jednoosobowa działalność gospodarcza,
- informatyka (obsługa programu finansowo – księgowego) – umowa zlecenie
- kadrową – umowa zlecenie.

Dla zapewnienia sprawnego funkcjonowania tutejszego Centrum, jak również wyposażenia pracowników w kompleksową wiedzę, która ma poprawić efektywność ich pracy, w 2021 r. uczestniczyli oni w szkoleniach z następującego zakresu:

1. Spotkanie ws. nowych możliwości w Systemie SOW dot. PFRON – 2 osoby.
2. Spotkanie dot. innowacji społecznych w obszarze dostępności – 1 osoba.
3. Spotkanie z zakresu przeciwdziałania przemocy w rodzinie - 1 osoba.
4. Szkolenie: *„Komunikacja niewerbalna online i w obsłudze bezpośredniej trudnego klienta PCPR”* – 14 osób.
5. Szkolenie: *„Trudne rozmowy z pracownikami – aspekt komunikacyjny”* – 2 osoby.
6. Szkolenie: *„Praktyka w zakresie zasady tymczasowości pieczy zastępczej”* – 2 osoby.
7. Szkolenie: *„Praktyka pieczy zastępczej”* – 5 osób.
8. Konferencja: *„Wielkopolskie oblicza rodzicielstwa zastępczego – dzisiaj i perspektywa jutra”* - 2 osoby.
9. Szkolenie: *„Empatyczna manipulacja, czyli jak skutecznie wywierać presję”* – 3 osoby.
10. Szkolenie: *„Świadczenia pieniężne rodziców biologicznych – windykacja”* – 1 osoba.
11. Szkolenie: *„Procedura usamodzielnienia podopiecznych a KPA”* – 1 osoba.
12. Webinarium: *„Nowa polityka społeczna – zmiany przepisów prawa”* – 1 osoba.
13. Szkolenie: *„Wdrożenie podpisu elektronicznego do aplikacji „CESARZ”*” – 1 osoba.
14. Szkolenie: *„Ocena pracowników socjalnych”* - 1 osoba.
15. Szkolenie: *„Inwentaryzacja”* – 2 osoby.
16. Konferencja: *„Sytuacja dziecka w pandemii”* - 5 osób.
17. Webinarium: *„Ustawa Prawo zamówień publicznych z dnia 19 września 2019r. - dokumenty podmiotowe i przedmiotowe, procedura uzupełniania i wyjaśnienia dokumentów i ofert w nowej ustawie Pzp – wybrane zagadnienia praktyczne, błędy i kontrowersje”* – 1 osoba.
18. Szkolenie: *„Prawo zamówień publicznych – wybrane zagadnienia”* – 1 osoba.
19. Webinarium: *„Co deinstytucjonalizacja opieki długoterminowej oznacza dla samorządu terytorialnego w Polsce?”* - 1 osoba.
20. Konferencja: *„Wymiar sprawiedliwości i instytucje wspierania rodziny razem na rzecz*

dziecka” – 1 osoba.

21. Szkolenie: „*Ustalanie, umarzanie oraz rozkładanie na raty opłat za pobyt dziecka w pieczy zastępczej. Procedura i wydawanie decyzji*” – 1 osoba.
22. Szkolenie: „*Księgowanie wydatków rozliczanych w projektach unijnych*” – 1 osoba.
23. Szkolenie: „*Praktyka postępowania egzekucyjnego w administracji*” – 1 osoba.
24. Szkolenie: „*Zamknięcie ksiąg rachunkowych za 2021 r. oraz bilans otwarcia na 2022 r. po zmianie klasyfikacji budżetowej. Najczęściej popełniane nieprawidłowości*” – 1 osoba.
25. Szkolenie: „*Dochody i wydatki jednostek budżetowych. Klasyfikacja budżetowa, ewidencja oraz sprawozdawczość budżetowa*” – 1 osoba.
26. Szkolenie: „*Praktyczne aspekty zamknięcia ksiąg rachunkowych w JST i ich jednostkach za 2021 r.*” - 1 osoba.

REALIZACJA ZADAŃ

Powiatowe Centrum Pomocy Rodzinie w Pile realizuje swoje zadania w szczególności zajmując się:

- pracą administracyjną rozpatrując sprawy poprzez wydawanie m.in. decyzji administracyjnych,
- udzielaniem poradnictwa w bezpośrednim kontakcie z osobami korzystającymi z dofinansowań dla osób niepełnosprawnych,
- pracą w bezpośrednim kontakcie z osobami starszymi prowadząc zajęcia w klubie seniora,
- bezpośrednią współpracą z rodzinami zastępczymi, rodzicami biologicznymi – dzieci umieszczonych w pieczy zastępczej, usamodzielnianymi,
- współpracą z kierownikami WTZ,
- współpracą z dyrektorami DPS,
- współpracą z dyrektorem SOW,
- współpracą z dyrektorami POW,
- współpracą z kierownikiem ŚDS.

W roku 2021 w PCPR zarejestrowano **8.401** różnego rodzaju dokumentów wymagających rozpatrzenia (w tym wydano **1.539** decyzji administracyjnych).

1. ORGANIZACJA PIECZY ZASTĘPCZEJ

Uchwalona w 2011 r. ustawa o wspieraniu rodziny i systemie pieczy zastępczej stanowi odrębny element polityki rodzinnej państwa. Ustawa ta reguluje problematykę wspierania i systemu pieczy zastępczej, w tym: działania profilaktyczne skierowane do rodzin dysfunkcyjnych lub przeżywających trudności, budowanie mechanizmów pracy z rodziną dziecka, organizację pieczy zastępczej.

W związku z wejściem w życie w 2012 r. ustawy z dnia 9 czerwca 2011 r. o wspieraniu rodziny i systemie pieczy zastępczej Starosta Piłski Zarządzeniem Nr 46.2011 z dnia 26 września 2011 roku wyznaczył Powiatowe Centrum Pomocy Rodzinie w Pile, jako organizatora rodzinnej pieczy zastępczej.

W celu prawidłowego wykonywania zadań ustawy w tut. Centrum został utworzony Dział Pieczy Zastępczej.

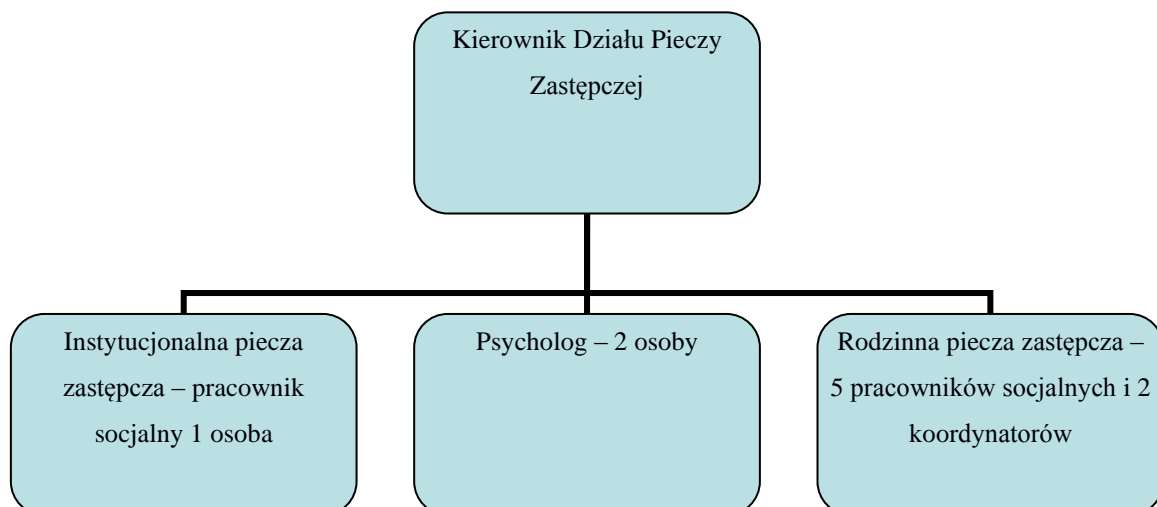
Kierownik działu pieczy zastępczej koordynuje prace działu, który dzieli się na:

- Zespół ds. rodzinnej pieczy zastępczej,
- Instytucjonalną pieczę zastępczą.

PCPR w Pile jako organizator pieczy zastępczej zatrudnia: pracowników socjalnych, koordynatorów rodzinnej pieczy zastępczej, psychologów oraz kierownika. Wykwalifikowana kadra realizuje zadania wynikające m.in. z ustawy o wspieraniu rodziny i systemie pieczy zastępczej. Pracownicy systematycznie podnoszą kwalifikacje zawodowe, aby sprostać oczekiwaniom i wymaganiom wobec swoich beneficjentów. Zespół Działu Pieczy Zastępczej w tut. Centrum swoje działania realizuje na terenie powiatu pilskiego.

Strukturę zatrudnienia działu pieczy zastępczej przedstawia poniższy wykres:

Wykres nr 1. Pracownicy działu pieczy zastępczej – stan na 31.12.2021 roku



W okresie sprawozdawczym od stycznia do grudnia 2021 roku w imieniu Starosty Pileckiego w ramach realizacji wspierania rodziny i systemu pieczy zastępczej zostało wystawionych **1.307** decyzji administracyjnych, w tym:

- 862 decyzje dotyczące świadczeń i dodatków dla rodzin zastępczych oraz placówek,
- 345 decyzji dotyczących odpłatności rodziców biologicznych dzieci umieszczonych w rodzinach zastępczych,
- 100 decyzji dotyczących pomocy osobom usamodzielnianym.

RODZINNA PIECZA ZASTĘPCZA

Powiatowe Centrum Pomocy Rodzinie w Pile prowadzi dla rodzin zastępczych i dzieci umieszczonych w pieczy zastępczej poradnictwo psychologiczno – pedagogiczne, zarówno w siedzibie Centrum, jak i w miejscu zamieszkania rodzin. Wszyscy pracownicy, aby podnieść jakość swojej pracy, aktywnie uczestniczą w życiu rodzin zastępczych, a przede wszystkim reagują na wszelkie zgłaszane potrzeby.

Cały personel podejmuje szereg inicjatyw, których celem jest niesienie rodzinom zastępczym szeroko pojętego wsparcia. Współpracujemy z sądami, ośrodkami pomocy społecznej, powiatowymi centrami pomocy rodzinie zlokalizowanymi na terenie całego kraju, policją, instytucjami oświatowymi, organizacjami pozarządowymi, centrum wolontariatu, jak również ze środowiskiem biologicznym dziecka.

W swojej pracy staramy się wspomagać rodziny zastępcze i umieszczone w nich dzieci w rozwiązywaniu trudności i problemów wychowawczych, edukacyjnych, zdrowotnych, interpersonalnych i dnia codziennego. Realizujemy również założenia zawarte w Powiatowym Programie Rozwoju Pieczy Zastępczej na lata 2021 – 2023, tj.:

1. Prowadzenie naboru kandydatów do pełnienia funkcji rodziny zastępczej zawodowej, rodziny zastępczej niezawodowej lub prowadzenia rodzinnego domu dziecka.
2. Udzielanie szczegółowych informacji o dzieciach rodzinom zastępczym i placówkom, przekazując wymaganą dokumentację dziecka.
3. Umożliwianie rodzinom zastępczym oraz prowadzącym rodzinny dom dziecka uzyskanie porady w poradni psychologiczno-pedagogicznej lub w innej poradni specjalistycznej oraz podjęcie specjalistycznej terapii.
4. Współpraca z sądem oraz informowanie, co najmniej raz na 6 miesięcy, właściwego sądu o całości sytuacji osobistej dziecka umieszczonego w rodzinie zastępczej lub rodzinnym domu dziecka oraz sytuacji rodziny

biologicznej dziecka.

5. W przypadku stwierdzenia ustania przyczyny umieszczenia dziecka w rodzinie zastępczej lub rodzinnym domu dziecka informowanie właściwego sądu o możliwości powrotu dziecka do jego rodziny.
6. Prowadzenie rejestru danych rodzin zastępczych zawodowych, niezawodowych oraz rodzinnego domu dziecka.
7. Prowadzenie lub organizowanie szkoleń dla kandydatów na rodziny zastępcze lub do prowadzenia rodzinnego domu dziecka.
8. Prowadzenie lub organizowanie szkoleń podnoszących kompetencje rodzin zastępczych.
9. Dochodzenie na rzecz dziecka przebywającego w pieczy zastępczej świadczeń alimentacyjnych.
10. Organizowanie rodzinom pomocy wolontariuszy.
11. Zapewnianie pomocy i wsparcia osobom sprawującym rodzinną pieczę zastępczą, w szczególności w ramach grup wsparcia oraz rodzin pomocowych.
12. Współpraca ze środowiskiem lokalnym, ośrodkami pomocy społecznej, sądami i ich organami pomocniczymi, instytucjami oświatowymi, podmiotami leczniczymi, a także kościołami i związkami wyznaniowymi oraz z organizacjami społecznymi.
13. Przeprowadzanie badań psychologicznych oraz analiz dotyczących kandydatów do pełnienia funkcji rodziny zastępczej lub prowadzenia rodzinnego domu dziecka.
14. Zgłaszanie do ośrodków adopcyjnych informacji o dzieciach z uregulowaną sytuacją prawną.
15. Organizowanie opieki nad dzieckiem, w przypadku gdy rodzina zastępcza albo prowadzący rodzinny dom dziecka okresowo nie może sprawować opieki, w szczególności z powodów zdrowotnych lub losowych albo zaplanowanego wypoczynku.

Realizując zapisy ustawy z dnia 9 czerwca 2011 r. o wspieraniu rodziny i systemie pieczy zastępczej oraz zapisy zawarte w Powiatowym Programie Rozwoju Pieczy Zastępczej w 2021 roku zostały sporządzone następujące dokumenty:

- Diagnozy psychofizyczne dzieci – 22.
- Opinie psychologiczne rodzin zastępczych – 38.
- Opinie kandydatów na rodziny zastępcze – 42.
- Oceny rodzin zastępczych: spokrewnionych, niezawodowych, zawodowych oraz

rodzinnego domu dziecka – 61.

- Oceny sytuacji dzieci umieszczonych w rodzinach zastępczych zawierające opinię zasadności pobytu w pieczy zastępczej, aktualizacje ocen dzieci oraz ocen pełnoletnich wychowanków przebywających w rodzinach zastępczych – 816.

Współpraca z rodzinami zastępczymi w okresie COVID – 19

W 2021 roku z uwagi na nadal trwający stan epidemii, aby uniknąć rozprzestrzeniania się choroby zakaźnej COVID-19 wywołanej wirusem SARS-CoV-2 kontakt pracowników PCPR z rodzinami zastępczymi odbywał się z zachowaniem reżimu sanitarnego. Natomiast w kwestii umożliwienia przez rodziny zastępcze utrzymywania kontaktów dziecka z rodziną biologiczną, w głównej mierze kontakt ten odbywał się telefonicznie bądź za pomocą komunikatorów sieci internetowej. W przypadku osobistych spotkań wszyscy uczestnicy dbali o zachowanie reżimu sanitarnego.

W roku 2021:

- 15 rodzin zastępczych było objętych kwarantanną,
- 4 rodziny zastępcze były objęte izolacją,
- żadna z osób pełniących funkcję rodziny zastępczej na terenie powiatu pilskiego nie zmarła na COVID-19.

Rodziny zastępcze w 2021 r. nadal otrzymywały w formie użyczenia komputery dla uczących się dzieci.

SZKOLENIA RODZIN ZASTĘPCZYCH

Powiatowe Centrum Pomocy Rodzinie w Pile posiada program szkolenia pn. „Serce na dłoni” dla kandydatów do pełnienia funkcji rodziny zastępczej niezawodowej, zawodowej oraz rodzinnego domu dziecka. Program został zatwierdzony decyzją Nr 20/2019/RZ z dnia 25 września 2019 r. oraz decyzją Nr 11/2020/22 z dnia 12 października 2020 r. przez Ministra Rodziny, Pracy i Polityki Społecznej.

Z uwagi na trwającą epidemię i obowiązujące obostrzenia dotyczące organizowania spotkań w 2021 roku ilość szkoleń stacjonarnych organizowanych przez tutejsze Centrum była ograniczona.

W roku 2021 w siedzibie PCPR w Pile w październiku odbyło się szkolenie dwóch grup dla kandydatów na niezawodową rodzinę zastępczą, które obejmowało 60 godzin zajęć warsztatowych, w tym 10 godzin praktyk w rodzinach zawodowych lub placówce opiekuńczo – wychowawczej typu rodzinnego. Szkolenie ukończyło 18 osób.

W 2021 roku w siedzibie PCPR odbyło się szkolenie kandydatów na zawodową rodzinę zastępczą. Szkolenie obejmowało 10 godzin dydaktycznych. Ukończyło je 4 osoby. Ponadto zorganizowano szkolenie dla rodzin zastępczych nt. „Rola rodziny zastępczej w procesie adopcji”. Wzięło w nim udział 15 osób.

Rodziny zastępcze również samodzielnie podnoszą swoje kompetencje oraz kwalifikacje poprzez udział w spotkaniach, szkoleniach, warsztatach i konferencjach przedkładając w tut. Centrum kserokopie zaświadczeń. Dotyczą one głównie poprawy umiejętności wychowawczych czy też umiejętności rozwiązywania problemów wychowawczych.

Rodziny zastępcze funkcjonujące na terenie Powiatu Pilskiego w roku 2021:

Liczba rodzin oraz liczba dzieci przebywających w rodzinnej pieczy zastępczej w danym roku jest zmienna. Główny wpływ na taki stan mają sytuacje występujące w rodzinach biologicznych, jak również wyczerpanie wszelkich możliwości udzielanego im wsparcia w celu poprawy funkcjonowania. Wówczas sądy rodzinne stają przed koniecznością wydania orzeczeń, na mocy których dzieci trafiają do pieczy zastępczej.

W okresie sprawozdawczym od stycznia do grudnia 2021 roku na terenie powiatu pilskiego funkcjonowały łącznie **194** rodziny, w których przebywało **351** dzieci.

Po raz pierwszy zostało umieszczonych w rodzinach zastępczych **84** dzieci. Umieszczenia w rodzinach odbywały się na podstawie interwencji policji oraz wydanych orzeczeń sądu.

W 2021 roku zostało rozwiązanych łącznie **35** rodzin zastępczych, natomiast utworzono **35 rodzin** w tym:

- spokrewnione – 27 rodzin,
- niezawodowe – 8 rodzin.

90 dzieci opuściło rodziny zastępcze z powodu:

- powrotu do rodziny biologicznej – 25 dzieci,
- adopcji – 12 dzieci,
- usamodzielnienia – 22 wychowanków,
- umieszczenia w POW – 4 dzieci.
- umieszczenie w domu pomocy społecznej 1 dziecko.

Ponadto **26** dzieci zostało umieszczonych w innej rodzinie zastępczej.

Pracownicy Powiatowego Centrum Pomocy Rodzinie w Pile w swojej codziennej pracy współpracują z pracownikami socjalnymi ośrodków pomocy społecznej w kierunku

powrotu dzieci umieszczonych w pieczy zastępczej do rodziny biologicznej. Natomiast w sytuacjach, kiedy nie jest to możliwe podejmują działania zmierzające do uregulowania sytuacji prawnej dziecka i jego przysposobienia.

Powiatowe Centrum Pomocy Rodzinie w Pile w roku 2021 zgłosiło do Wielkopolskiego Ośrodka Adopcyjnego **29** dzieci z rodzinnej pieczy zastępczej z uregulowaną sytuacją prawną, z czego:

- 11 dzieci nie zostało zakwalifikowanych do adopcji i pozostało w rodzinie zastępczej;
- 18 dzieci zostało zakwalifikowanych, z czego 14 zostało umieszczonych w rodzinach adopcyjnych.

Do najczęstszych **powodów umieszczenia** dzieci w pieczy zastępczej należą:

- uzależnienia rodziców od alkoholu i narkotyków;
- przemoc;
- zaniedbania w sprawach opiekuńczo-wychowawczych;
- wyjazd rodziców za granicę;
- pólsieroctwo.

Na dzień 31 grudnia 2021 roku na terenie powiatu pilskiego funkcjonowało

155 rodzin, w których przebywało **261** dzieci:

- rodziny spokrewnione – 98, w których przebywało 131 dzieci,
- rodziny niezawodowe – 48, w których przebywało 76 dzieci,
- rodziny zawodowe – 9, w których przebywało 31 dzieci,
- rodziny zawodowe – pełniące funkcję pogotowia rodzinnego – 3, w których przebywało 15 dzieci,
- Rodzinny Dom Dziecka – 1, w którym przebywało 8 dzieci.

Działania promujące rodzicielstwo zastępcze.

W roku 2021 w ramach promocji rodzicielstwa zastępczego podejmowano następujące działania mające na celu pozyskanie kandydatów na rodziny zastępcze:

- udostępnianie informacji o poszukiwaniu kandydatów na portalu społecznościowym Facebook i stronie internetowej PCPR.
- zorganizowanie 10.03.2021 r. konferencji promocyjnej rodzicielstwa zastępczego w Starostwie Powiatowym w Pile z udziałem Starosty Pilskiego, osób, które prowadzą rodzinny dom dziecka oraz Dyrektora PCPR w Pile,
- wywiad 12.03.2021 r. z dyrektorem PCPR w Pile w audycji promującej rodzicielstwo zastępcze w Radiu Poznań

- wywiad 24.03.2021 r. z dyrektorem PCPR w Pile w audycji promującej rodzicielstwo zastępcze w Radiu 357 oraz w Radiu Afera,
- przekazanie w marcu 2021 r. plakatów promujących idee rodzicielstwa zastępczego do kościołów, osób prowadzących własną działalność, przedszkoli, żłobków, szkół, instytucji działających w zakresie pomocy społecznej.

ŚWIADCZENIA ZWIĄZANE Z REALIZACJĄ ZADAŃ PIECZY ZASTĘPCZEJ

Wysokość pomocy pieniężnej w dziale pieczy zastępczej jest zależna od rodzaju rodziny zastępczej.

Wysokość świadczeń przyznawanych na jedno dziecko dla rodzin zastępczych w 2021 r. wynosiło:

- dla spokrewnionych rodzin zastępczych 694,00 zł miesięcznie w okresie styczeń – maj, 764,00 zł miesięcznie w okresie czerwiec – grudzień,
- dla rodzin zastępczych niezawodowych i zawodowych oraz rodzinnego domu dziecka 1.052,00 zł miesięcznie w okresie styczeń – maj, 1.131,00 zł miesięcznie w okresie czerwiec – grudzień,
- dodatek na pokrycie zwiększonych kosztów utrzymania dziecka z orzeczeniem o niepełnosprawności umieszczonego w rodzinnej pieczy zastępczej 211,00 zł w okresie styczeń – maj, 227,00 zł w okresie czerwiec – grudzień,
- dodatek wychowawczy 500,00 zł miesięcznie na dziecko do 18 roku życia.

Ponadto część rodzin zastępczych otrzymywała:

- z ZUS – renty po zmarłym rodzicu, dodatek „Dobry start” (300+),
- z OPS – świadczenia związane z opieką nad dzieckiem posiadającym orzeczenie o niepełnosprawności;
- od rodziców – świadczenie alimentacyjne.

Dodatek wychowawczy 500+ przysługuje dzieciom przebywającym w rodzinach zastępczych, rodzinnym domu dziecka oraz placówkach opiekuńczo - wychowawczych na mocy przepisów ustawy o wspieraniu rodziny i systemie pieczy zastępczej oraz ustawy o pomocy państwa w wychowywaniu dzieci.

Świadczenie 500+ jest dotacją przekazywaną przez Wojewodę Wielkopolskiego. Jest to kwota 500 zł miesięcznie dla każdego dziecka do ukończenia 18 – go roku życia.

W okresie od dnia 01.01.2021 r. do dnia 31.12.2021 r. dodatek wychowawczy został wypłacony **170** rodzinom zastępczym i jednej rodzinie pomocowej (w tym dwie przekształciły się z niezawodowych rodzin zastępczych na zawodowe rodziny zastępcze)

na 289 dzieci, 1 rodzinnemu domowi dziecka na 7 dzieci, jednej placówce opiekuńczo – wychowawczej typu rodzinnego na 7 dzieci oraz jednej placówce opiekuńczo – wychowawczej typu socjalizacyjnego na 16 dzieci.

Łączna kwota dodatku wychowawczego wypłaconego rodzinom zastępczym w okresie I-XII 2021 r. wyniosła **1.345.822,55 zł** (w tym rodzinny dom dziecka **38.209,68 zł** oraz rodzina pomocowa **1.193,54 zł**).

Łączna kwota dodatku do zryczałtowanej kwoty na utrzymanie dzieci w placówce opiekuńczo – wychowawczej typu rodzinnego wypłaconego w okresie I-XII 2021 r. wyniosła **26.008,06 zł**.

Natomiast łączna kwota dodatku w wysokości świadczenia wychowawczego wypłaconego na dzieci przebywające placówce opiekuńczo – wychowawczej typu socjalizacyjnego w okresie I-XII 2021 r. wyniosła **80.504,18 zł**

Wydatki związane z rodzinną pieczą zastępczą na terenie powiatu pilskiego to:

- pokrycie kosztów utrzymania dziecka w rodzinie,
- wynagrodzenia dla rodzin zawodowych oraz RDD,
- jednorazowe świadczenia w związku z umieszczeniem dziecka w rodzinie,
- wynagrodzenia dla rodzin pomocowych,
- wynagrodzenia dla osób świadczących pomoc w opiece nad dziećmi,
- pokrycie kosztów utrzymania lokalu dla rodzin niezawodowych, zawodowych i RDD,
- dofinansowania do wypoczynku poza miejscem zamieszkania,
- świadczenia z tytułu zdarzenia losowego bądź innego zdarzenia mającego wpływ na jakość sprawowanej opieki,
- pokrycie kosztów remontu lokalu mieszkalnego dla rodzin zawodowych oraz RDD,

Zasady finansowania dzieci w pieczy zastępczej

Zgodnie z art. 191 ust 1 ustawy z dnia 9 czerwca 2011 r. o wspieraniu rodziny i systemie pieczy zastępczej pokrywa powiat właściwy ze względu na miejsce zamieszkania dziecka przed umieszczeniem go po raz pierwszy w pieczy zastępczej.

Zgodnie z art. 191 ust. 9 i 10 ww. ustawy zwrot części ponoszonych kosztów otrzymuje powiat od gminy właściwej ze względu na miejsce zamieszkania dziecka przed umieszczeniem go po raz pierwszy w pieczy zastępczej.

Wysokość ponoszonych kosztów przez gminę zależna jest od okresu pobytu dziecka w pieczy zastępczej i tak:

- 10% - gdy okres pobytu dziecka w pieczy wynosi do 1 roku;
- 30% - gdy okres pobytu dziecka w pieczy wynosi od 1 – 3 lat;
- 50% - gdy okres pobytu dziecka w pieczy wynosi powyżej 3 lat.

Zestawienie uzyskanych w 2021 r. dochodów z gmin i powiatów przedstawiają poniższe tabele.

Tabela 3 Dochody - zwroty dokonane przez gminy powiatu pilskiego i inne powiaty, z których terenów pochodziły dzieci przebywające w rodzinach zastępczych w roku 2021

RAZEM - rodziny zastępcze	1.180.739,93 zł
MOPS Piła	595.395,42 zł
MGOPS Ujście	66.673,93 zł
GOPS Białośliwie	39.074,60 zł
MGOPS Wyrzysk	228.816,36 zł
GOPS Kaczory	34.281,26 zł
GOPS Miasteczko Krajeńskie	23.984,91 zł
MGOPS Łobżenica	69.995,20 zł
MGOPS Wysoka	84.420,47 zł
GOPS Szydłowo	19.500,23 zł
PCPR Gniezno	13.450,38 zł
PCPR Inowrocław	3.315,19 zł
PCPR Złotów	1.831,98 zł

Tabela 4 Dochody - zwroty dokonane przez gminy powiatu pilskiego i inne powiaty, z których terenów pochodziły dzieci przebywające w placówkach w roku 2021

RAZEM - placówki	1.669.690,41 zł
MOPS Piła	1.262.772,56 zł
MGOPS Ujście	51.456,71 zł
MGOPS Wyrzysk	59.450,83 zł
GOPS Kaczory	34.815,96 zł
GOPS Miasteczko Krajeńskie	96.243,69 zł
MGOPS Łobżenica	68.523,03 zł
MGOPS Wysoka	81.039,34 zł
GOPS Szydłowo	15.388,29 zł

Zgodnie z art. 193 ustawy o wspieraniu rodziny i systemie pieczy zastępczej rodzice ponoszą miesięczną opłatę za pobyt dziecka w pieczy zastępczej. Opłata ta ustalana jest na podstawie decyzji administracyjnej w oparciu o przepisy prawa, w tym Uchwałę Rady Powiatu z dnia 27 lutego 2019 r. (Dziennik Urzędowy Województwa Wielkopolskiego z dnia 6 marca 2019 r., poz. 2591) w sprawie szczegółowych warunków umorzenia w całości lub w części, łącznie z odsetkami, odroczenia terminu płatności, rozłożenia na raty lub odstępowania od ustalenia opłaty za pobyt dziecka w pieczy zastępczej. Zestawienie uzyskanych w 2021 r. dochodów od rodziców przedstawia poniższa tabela.

Tabela 5 Dochody - odpłatności rodziców biologicznych za pobyt dzieci w rodzinach zastępczych uzyskane w roku 2021 (wplaty własne zobowiązanych i z tytułu egzekucji w poszczególnych miesiącach)

Razem – rodziny zastępcze	44.744,03 zł
Styczeń	1.255,71 zł
Luty	7.254,81 zł
Marzec	5.813,33 zł
Kwiecień	1.207,97 zł
Maj	2.021,82 zł
Czerwiec	11.678,10 zł
Lipiec	5.778,32 zł
Sierpień	2.573,17 zł
Wrzesień	2.352,68 zł
Październik	1.592,03 zł
Listopad	1.376,64 zł
Grudzień	1.839,45 zł

Świadczenia na pokrycie kosztów utrzymania dzieci (wraz z dodatkami na pokrycie zwiększonych kosztów utrzymania) w rodzinach zastępczych, rodzinnym domu dziecka i rodzinach pomocowych funkcjonujących na terenie powiatu pilskiego wypłacone w okresie od stycznia do grudnia 2021 r.

- Spokrewnione:

Liczba rodzin – 114 (jedna z rodzin zastępczych zrezygnowała z pobierania świadczeń, wobec czego nie została uwzględniona)

Kwota: 1.152.600,76 zł.

- Niezawodowe:

Liczba rodzin – 66 (dwie z rodzin zastępczych zrezygnowały

z pobierania świadczeń, wobec czego nie zostały uwzględnione)

Kwota: 1.124.404,75 zł

- Zawodowe:

Liczba rodzin – 12

Kwota: 579.734,35 zł

W tym pogotowia rodzinne (3):

Kwota: 188.674,26 zł

- Rodzinny dom dziecka:

Kwota: 110.021,77 zł

- Rodzina pomocowa:

Kwota: 3.277,87 zł (w tym wynagrodzenie za pełnienie funkcji rodziny pomocowej w kwocie 578,06 zł).

Pomoc na zagospodarowanie dla rodzin zastępczych i rodzinnego domu dziecka wypłacona w okresie od stycznia do grudnia 2021 r. – jednorazowe świadczenia pieniężne na pokrycie niezbędnych kosztów związanych z potrzebami przyjmowanych do rodzin zastępczych dzieci.

- Spokrewnione:

Liczba rodzin - 12

Liczba dzieci - 12

Kwota: 7.150,00 zł

- Niezawodowe:

Liczba rodzin - 10

Liczba dzieci - 13

Kwota: 8.800,00 zł

- Zawodowe:

Liczba rodzin – 7 (w tym 3 pełniące funkcję pogotowia rodzinnego)

Liczba dzieci – 25 (w tym 16 w pogotowiacz rodzinnych)

Kwota: 11.190,00 zł (w tym 5.040,00 zł dla pogotowiacz rodzinnych)

Środki finansowe na utrzymanie lokalu mieszkalnego w domu wielorodzinnym lub domu jednorodzinnego:

- 1 rodzinny dom dziecka, 4 świadczenia – kwota 18.349,47 zł,
- 2 rodziny zastępcze zawodowe pełniące funkcję pogotowiacz rodzinnego, 4 świadczenia

– kwota 13.637,80 zł,

- 1 rodzina zastępcza niezawodowa, 1 świadczenie – kwota 6.428,39 zł,
- 1 rodzina zastępcza zawodowa, 1 świadczenie – kwota 6.614,76 zł.

Świadczenie na pokrycie kosztów związanych z wystąpieniem zdarzeń losowych lub innych zdarzeń mających wpływ na jakość sprawowanej opieki – jednorazowo lub okresowo:

- 2 rodziny zastępcze zawodowe pełniące funkcję pogotowia rodzinnego, 2 świadczenia – kwota 6.500,00 zł.

Świadczenie na pokrycie kosztów związanych z przeprowadzeniem niezbędnego remontu lokalu mieszkalnego w budynku wielorodzinnym lub domu jednorodzinnego

- 1 rodzina zastępcza zawodowa, 1 świadczenie – kwota 5.000,00 zł.

POROZUMIENIA W RAMACH REALIZACJI PIECZY ZASTĘPCZEJ

1. RODZINY ZASTĘPCZE

W powiecie pilskim na 31 grudnia 2021 roku w rodzinach zastępczych na podstawie postanowień sądów umieszczonych było 16 dzieci z innych powiatów i były to kontynuacje porozumień z lat ubiegłych oraz nowe porozumienie zawarte w 2021 roku, z czego:

w 2005 roku	umieszczono	2 dzieci (2 porozumienia zakończono w 2021 r. z powiatem złotowskim i czarnkowsko-trzcianeckim)
w 2008 roku	umieszczono	3 dziecko (1 porozumienie zakończono w 2021 r. z powiatem czarnkowsko-trzcianeckim)
w 2012 roku	umieszczono	1 dziecko
w 2013 roku	umieszczono	1 dziecko
w 2015 roku	umieszczono	1 dziecko
w 2017 roku	umieszczono	2 dzieci
w 2018 roku	umieszczono	3 dzieci (1 porozumienie zakończono w 2021 r. z powiatem złotowskim)
w 2019 roku	umieszczono	7 dzieci (2 porozumienie zakończono w 2021 r. z powiatem złotowskim)
w 2020 roku	umieszczono	1 dziecko (1 porozumienie zakończono w 2021 r. z powiatem człuchowskim)
w 2021 roku	umieszczono	2 dzieci

W związku z przedmiotowymi porozumieniami należna dotacja dla powiatu pilskiego z powiatów: czarnkowsko – trzcianeckiego, złotowskiego, waleckiego, nakielskiego, człuchowskiego, kołobrzесьkiego, Miasta Siemianowice Śl., Miasta Szczecin, i Miasta Gdańsk w 2021 roku wyniosła **194.075,24 zł.**

Natomiast na 31 grudnia 2021 roku, 27 dzieci pochodzących z powiatu pilskiego, umieszczonych było w rodzinach zastępczych na terenie innych powiatów i były to kontynuacje porozumień zawartych w ubiegłych latach oraz nowo zawarte porozumienia w 2021 roku, z czego:

w 2004 roku	umieszczono	1 dziecko (1 porozumienie zakończono w 2021 r. z Miastem Poznań)
w 2005 roku	umieszczono	1 dziecko
w 2009 roku	umieszczono	2 dzieci (1 porozumienie zakończono w 2021 r. z powiatem waleckim)
w 2010 roku	umieszczono	1 dziecko (1 porozumienie zakończono w 2021 r. z powiatem świdwińskim)
w 2012 roku	umieszczono	1 dziecko
w 2013 roku	umieszczono	1 dziecko
w 2014 roku	umieszczono	4 dzieci
w 2015 roku	umieszczono	2 dzieci
w 2016 roku	umieszczono	1 dziecko
w 2017 roku	umieszczono	4 dzieci
w 2018 roku	umieszczono	2 dzieci (1 porozumienie zakończono w 2021 r. z powiatem czarnkowsko-trzcianeckim)
w 2019 roku	umieszczono	6 dzieci (3 porozumienia zakończono w 2021 r. z Miastem Białystok)
w 2020 roku	umieszczono	3 dzieci (1 porozumienie zakończono w 2021 r. z powiatem waleckim)
w 2021	umieszczono	12 dzieci (6 porozumień zakończono w 2021 r. z powiatem złotowskim i czarnkowsko-trzcianeckim)

W ramach zawartych do 31 grudnia 2021 roku porozumień z innymi powiatami: waleckim, bydgoskim, złotowskim, chodzieskim, nakielskim, czarnkowsko – trzcianeckim, piaseczyńskim, świdwińskim, poznańskim, prudnickim, pleszewskim, chojnickim, Miastem Poznań, Miastem Szczecin, Miastem Lublin, Miastem Łódź, Miastem Białystok i Miastem

Zielona Góra w 2021 roku kwota dotacji dla innych powiatów wyniosła **443.762,37 zł.**

2. PLACÓWKI OPIEKUŃCZO – WYCHOWAWCZE

W powiecie pilskim w placówce opiekuńczo – wychowawczej wg. stanu na 31 grudnia 2021 r., na podstawie postanowienia sądu umieszczone było 1 dziecko w ramach porozumienia zawartego w 2019 roku.

Łączna kwota dotacji z tego tytułu przysługująca powiatowi pilskiemu z powiatu wałęckiego w 2021 roku wyniosła **65.239,43 zł.**

Natomiast na terenie innych powiatów i województw, wg. stanu na 31 grudnia 2021 roku, w placówkach opiekuńczo – wychowawczych na podstawie postanowień sądów umieszczonych było 51 dzieci w ramach kontynuowanych porozumień z lat poprzednich oraz nowo zawartych w 2021 roku, z czego:

w 2013 roku	umieszczono	4 dzieci
w 2015 roku	umieszczono	8 dzieci
w 2016 roku	umieszczono	7 dzieci (1 porozumienie zakończono w 2021 r. z powiatem sępoleńskim)
w 2018 roku	umieszczono	16 dzieci (2 porozumienia zakończono w 2021 r. z powiatem chełmińskim i golubsko-dobrzyńskim)
w 2019 roku	umieszczono	8 dzieci
w 2020 roku	umieszczono	8 dzieci
w 2021 roku	umieszczono	3 dzieci

Łączna kwota dotacji dla powiatów: lipnowskiego, szamotulskiego, sępoleńskiego, myśliborskiego, gnieźnieńskiego, czarnkowsko – trzcianeckiego, gostyńskiego, wolsztyńskiego, golubsko – dobrzyńskiego, tucholskiego, zgierskiego, dębickiego, wałbrzyskiego, stryżowskiego, Miasta Poznań, Miasta Siedlce oraz województw: pomorskiego i podkarpackiego w 2021 roku wyniosła ogółem **3.302.766,56 zł.**

POMOC DLA OSÓB USAMODZIELNIANYCH

Osoby usamodzielniane z rodzin zastępczych i placówek opiekuńczo – wychowawczych na bieżąco uzyskują wsparcie i pomoc w rozwiązywaniu trudnych sytuacji życiowych. Pracownicy tutejszego Centrum opracowują wspólnie z wychowankami i ich opiekunami indywidualny program usamodzielnienia, który wyznacza zadania i cele pomocne w realizacji tego procesu. Osobie opuszczającej po osiągnięciu pełnoletności rodzinę zastępczą, rodzinny dom dziecka, placówkę opiekuńczo – wychowawczą lub regionalną placówkę opiekuńczo – terapeutyczną, w przypadku, gdy umieszczenie w pieczy zastępczej nastąpiło na podstawie orzeczenia sądu, przyznaje się pomoc pieniężną na usamodzielnienie, pieniężną na kontynuowanie nauki oraz na zagospodarowanie.

Świadczenia przysługujące osobom usamodzielnianym wypłacane są osobom opuszczającym rodziny zastępcze i placówki opiekuńczo – wychowawcze na podstawie ustawy o wspieraniu rodziny i systemie pieczy zastępczej. Natomiast świadczenia przysługujące osobom opuszczającym młodzieżowe ośrodki wychowawcze i zakłady poprawcze wypłacane są na podstawie ustawy o pomocy społecznej.

Pomoc finansowa dla usamodzielnianych wychowanków z pieczy zastępczej

1. **Kontynuacja nauki** 526,00 zł miesięcznie, natomiast od 1 czerwca 2021 r. 566,00 zł.
2. **Zagospodarowanie** 1.577,00 zł jednorazowo, natomiast od 1 czerwca 2021 r. 1.695,00 zł.
 - Osoby posiadające orzeczenie o niepełnosprawności w stopniu umiarkowanym lub znacznym 3.154,00 zł jednorazowo, natomiast od 1 czerwca 2021 r. 3.390,00 zł.
3. **Usamodzielnienie** – wysokość świadczenia zależna jest od okresu pobytu w rodzinie zastępczej niezawodowej lub zawodowej, placówce opiekuńczo – wychowawczej:
 - od roku do 2 lat w pieczy zastępczej – 1.735,00 zł jednorazowo, natomiast od 1 czerwca 2021 r. 1.865,00 zł,
 - od 2 – 3 lat w pieczy zastępczej – 3.470,00 zł jednorazowo, natomiast od 1 czerwca 2021 r. 3.730,00 zł,
 - powyżej 3 lat – 6.939,00 zł jednorazowo, natomiast od 1 czerwca 2021 r. 7.458,00 zł.
4. **Usamodzielnienie** dla przebywających w rodzinie spokrewnionej przez okres co najmniej 3 lat – 3.470,00 zł jednorazowo, natomiast od 1 czerwca 2021 r. 3.730,00 zł

Pomoc finansowa dla usamodzielnianych wychowanków wg ustawy o pomocy społecznej

Pomoc liczona od kwoty podstawy stanowiącej 1.736,00 zł, natomiast od 1 czerwca 2021 r. 1.837,00 zł.

1. **Kontynuacja nauki** – 30% kwoty podstawy – 528,00 zł miesięcznie, natomiast od 1 czerwca 2021 r. 551,10 zł.
2. **Zagospodarowanie** – jednorazowo w formie rzeczowej pomocy.
 - do kwoty 5.289,00 zł (300% podstawy), natomiast od 1 czerwca 2021 r. 5.511,00 zł
 - osoba posiadająca orzeczenie o niepełnosprawności w stopniu umiarkowanym lub znacznym w wysokości równej 5.289,00 zł, natomiast od 1 czerwca 2021 r. 5.511,00 zł.
3. **Usamodzielnienie** – wysokość świadczenia zależna od okresu pobytu m.in. w młodzieżowym ośrodku – wychowawczym, zakładzie poprawczym:
 - od 1 roku do 2 lat w ośrodku – 1.763,00 zł jednorazowo, natomiast od 1 czerwca 2021 r. 1.837,00 zł,
 - od 2 do 3 lat w ośrodku – 3.526,00 zł jednorazowo, natomiast od 1 czerwca 2021 r. 3.674,00 zł,
 - powyżej 3 lat w ośrodku – 5.289,00 zł jednorazowo, natomiast od 1 czerwca 2021 r. 5.511,00 zł.

W roku 2021 Powiatowe Centrum Pomocy Rodzinie w Pile udzieliło pomocy pieniężnej na kontynuowanie nauki, pieniężnej na usamodzielnienie oraz zagospodarowanie osobom usamodzielnianym zgodnie z danymi zawartymi w poniższych tabelach.

Tabela 6 Pomoc pieniężna na kontynuowanie nauki za okres I-XII 2021 r.:

Pomoc pieniężna na kontynuowanie nauki	Usamodzielniani z rodzin zastępczych	Usamodzielniani z placówek opiekuńczo - wychowawczych	Usamodzielniani z młodzieżowych ośrodków wychowawczych
Liczba osób	47	11	0
Liczba świadczeń	373	88	0
Kwota świadczeń	201.047,42 zł	47.499,18 zł	0,0 zł

Sprawozdanie z działalności PCPR w Pile za rok 2021

Tabela 7 Pomoc dla usamodzielnianych na zagospodarowanie:

Zagospodarowanie	Usamodzielniani z rodzin zastępczych	Usamodzielniani z placówek opiekuńczo - wychowawczych	Usamodzielniania z młodzieżowych ośrodków wychowawczych, zakładów poprawczych
Liczba osób	8	1	1
Liczba świadczeń	9	1	1
Kwota świadczeń	14.429,00 zł	1.577,00 zł	4.535,93 zł

Tabela 8 Pomoc dla usamodzielnianych na usamodzielnienie

Usamodzielnienie	Usamodzielniani z rodzin zastępczych	Usamodzielniani z placówek opiekuńczo - wychowawczych	Usamodzielniania z młodzieżowych ośrodków wychowawczych, zakładów poprawczych
Liczba osób	14	2	0
Liczba świadczeń	14	2	0
Kwota świadczeń	81.927,00 zł	14.397,00 zł	0,0 zł

2. REHABILITACJA SPOŁECZNA OSÓB NIEPEŁNOSPRAWNYCH

Powiatowe Centrum Pomocy Rodzinie w Pile realizuje zadania z zakresu rehabilitacji społecznej zgodnie z ustawą o rehabilitacji zawodowej i społecznej oraz zatrudnianiu osób niepełnosprawnych. Zadania te są realizowane ze środków Państwowego Funduszu Rehabilitacji Osób Niepełnosprawnych i obejmują następujące kierunki działań:

- dofinansowanie do turnusów rehabilitacyjnych;
- dofinansowanie do zaopatrzenia w sprzęt rehabilitacyjny, przedmioty ortopedyczne i środki pomocnicze;
- dofinansowanie do likwidacji barier architektonicznych, barier technicznych i w komunikowaniu się;
- dofinansowanie sportu, kultury, rekreacji i turystyki osób niepełnosprawnych;
- dofinansowanie usług tłumacza języka migowego;
- dofinansowanie kosztów działalności warsztatów terapii zajęciowej.

Powiatowe Centrum Pomocy Rodzinie w Pile w 2021 r. na realizację powyższych zadań otrzymało z PFRON kwotę **5.385.174,00 zł**, z czego wydatkowano kwotę w wysokości **5.385.116,25 zł** na poszczególne zadania:

- dofinansowanie do turnusów rehabilitacyjnych – 345.726,00 zł,
- dofinansowanie do zaopatrzenia w sprzęt rehabilitacyjny, przedmioty ortopedyczne i środki pomocnicze – 802.192,12 zł,
- dofinansowanie sportu, kultury, rekreacji, turystyki osób niepełnosprawnych – 8.922,00 zł, część stowarzyszeń zrezygnowała z dofinansowań z uwagi na ograniczenia w przemieszczaniu się spowodowane sytuacją epidemii COVID – 19,
- dofinansowanie kosztów likwidacji barier architektonicznych, technicznych i w komunikowaniu się – 214.516,13 zł,
- dofinansowanie kosztów działalności WTZ – 4.013.760,00 zł.

DOFINANSOWANIA DLA OSÓB NIEPEŁNOSPRAWNYCH

Dofinansowanie do turnusów rehabilitacyjnych

Turnusy rehabilitacyjne są aktywną formą rehabilitacji z elementami wypoczynku, mającą na celu poprawę sprawności, wyrobienia zaradności, pobudzanie i rozwijanie zainteresowań osób niepełnosprawnych. Turnusy rehabilitacyjne odbywają się w zorganizowanej grupie i trwają 14 dni.

Zasady dofinansowania tego zadania określają przepisy zawarte w rozporządzeniu Ministerstwa Pracy i Polityki Społecznej z dnia 15 listopada 2007 r. w sprawie turnusów

rehabilitacyjnych.

Osoba niepełnosprawna sama wybiera odpowiedni dla jej potrzeb i stanu zdrowia turnus rehabilitacyjny. Należy pamiętać, że musi on być zgodny z zaleceniami lekarza, jak również musi być organizowany w ośrodku mającym odpowiednie uprawnienia.

Wysokość środków przyznanych w 2021 r. na dofinansowania turnusów rehabilitacyjnych oraz ich wydatkowanie przedstawia poniższa tabela.

Tabela 9: Dofinansowania do turnusów rehabilitacyjnych

Wnioskodawca	Ilość złożonych wniosków	Liczba wypłaconych dofinansowań	Kwota wypłaconych dofinansowań
dorośli	179	136	263.523,00 zł
dzieci	33	30	82.203,00 zł
Ogółem	212	166	345.726,00 zł

46 wniosków rozpatrzono negatywnie z powodu:

- rezygnacji z uczestnictwa w turnusie z powodu pandemii,
- negatywnej oceny sytuacji społecznej (niewystarczająca ilość punktów)

Wysokość otrzymanych środków oraz ilość złożonych wniosków pozwoliły w 2021 r. na przyznanie dofinansowania dzieciom i młodzieży niepełnosprawnej oraz osobom posiadającym znaczny lub umiarkowany stopień niepełnosprawności.

Niewykorzystane środki finansowe przeznaczone na turnusy rehabilitacyjne zostały wykorzystane na dofinansowanie przedmiotów ortopedycznych.

Dofinansowanie do zaopatrzenia w sprzęt rehabilitacyjny, przedmioty ortopedyczne i środki pomocnicze.

W 2021 r. Powiatowe Centrum Pomocy Rodzinie w Pile dofinansowało ze środków PFRON zaopatrzenie w przedmioty ortopedyczne i środki pomocnicze oraz sprzęt rehabilitacyjny. Dofinansowanie do zakupu przedmiotów ortopedycznych i środków pomocniczych odbywa się na podstawie faktur. Możliwe jest dofinansowanie tylko tych przedmiotów, które w części są refundowane przez Narodowy Fundusz Zdrowia, a wnioskodawca jest osobą niepełnosprawną. Zgodnie z obowiązującymi przepisami wysokość dofinansowania może wynosić do 150% limitu NFZ.

Tabela 10 Dofinansowanie do zaopatrzenia w sprzęt rehabilitacyjny, przedmioty ortopedyczne i środki pomocnicze

Podział wniosków	Ilość złożonych wniosków	Liczba wypłaconych dofinansowań	Kwota wypłaconych dofinansowań
Sprzęt rehabilitacyjny	6	6	24.549,60 zł
Dorośli - ortopedyczne	476	410	614.509,29 zł
Dzieci - ortopedyczne	115	103	163.133,23 zł
Ogółem	597	519	802.192,12 zł

78 wnioskodawców nie otrzymało dofinansowania z powodu:

- wyczerpania środków PFRON,
- braku wymogów formalnych w tym dofinansowania NFZ.

Dofinansowanie sportu, kultury, rekreacji i turystyki osób niepełnosprawnych.

O przyznanie dofinansowania do sportu, kultury, rekreacji i turystyki osób niepełnosprawnych mogą ubiegać się organizacje pozarządowe działające na rzecz osób niepełnosprawnych. Wysokość dofinansowania może wynosić do 60% kosztów planowanego zadania.

W 2021 r. wniosek o dofinansowanie sportu, kultury, rekreacji i turystyki osób niepełnosprawnych złożyły 4 organizacje pozarządowe działające na rzecz osób niepełnosprawnych. Dofinansowanie przyznano wszystkim wnioskodawcom w łącznej wysokości **21.052,00 zł**. Jednak ze względu na stan epidemiczny wniosek zrealizowała tylko jedna organizacja, tj.: Polski Związek Niewidomych w kwocie 8.922,00 zł. Pozostałe organizacje zrezygnowały z realizacji wniosków z uwagi na pandemię, a środki zostały przesunięte w IV kwartale 2021 r. na dofinansowanie przedmiotów ortopedycznych i środków pomocniczych.

Dofinansowanie kosztów likwidacji barier architektonicznych, technicznych i w komunikowaniu się.

Zgodnie z obowiązującymi przepisami wysokość dofinansowania może wynieść do 95% poniesionych kosztów. Z powodu zbyt małej ilości środków przyjęto, że w 2021 r. wysokość dofinansowania będzie wynosić 80% poniesionych kosztów, jednak nie więcej niż 12.000,00 zł dla jednego wnioskodawcy. wysokość wypłaconego dofinansowania w 2021 r. przedstawia poniższa tabela.

Tabela 11 Dofinansowania na likwidację barier architektonicznych, barier w komunikowaniu się oraz barier technicznych

Likwidacja barier:	Liczba wniosków	Liczba zrealizowanych wniosków	Kwota realizowanego dofinansowania
architektonicznych	33	14	139.726,00 zł
w komunikowaniu się	12	9	24.330,00 zł
technicznych	13	10	50.460,00 zł
Ogółem	58	33	214.516,00 zł

25 wnioskodawców nie otrzymało dofinansowania z powodu:

- braku środków PFRON,
- braku wymogów formalnych w tym zbyt małej ilości punktów,
- zgonu wnioskodawców.

REALIZACJA PROGRAMÓW PFRON

Powiatowe Centrum Pomocy Rodzinie w Pile w ramach zadań z zakresu rehabilitacji społecznej osób niepełnosprawnych w 2021 roku oprócz realizacji zadań ustawowych od 1 maja 2021 r. zgodnie z Uchwałą nr 490.2021 Zarządu Powiatu w Pile z dnia 28 kwietnia 2021 r. przystąpiło do realizacji poniższych programów PFRON:

I. Pilotażowy program „Aktywny samorząd” w ramach którego pozyskano łącznie środki w wysokości 393.817,17 zł, z tego:

- 262.376,88 zł na likwidację barier utrudniających aktywizację społeczną i zawodową (Moduł I),
- 107.404,50 zł na pomoc w uzyskaniu wykształcenia na poziomie wyższym (Moduł II),
- 18.489,07 zł na koszty obsługi programu,
- 3.697,81 zł na promocję programu,
- 1.848,91 zł na ewaluację programu.

W ramach programu wpłynęły **93** wnioski, podpisano **78** umów dofinansowania.

Moduł I - likwidacja barier utrudniających aktywizację społeczną i zawodową - 52 wnioski, z tego:

1. **8 wniosków o dofinansowanie w obszarze A** w zakresie likwidacji bariery transportowej (1 wniosek wycofano), z tego:
 - 6 wniosków o pomoc w zakupie i montażu oprzyrządowania do posiadanego samochodu, udzielono wsparcia i podpisano umowy dofinansowania z 5 osobami

- niepełnosprawnymi,
- 2 wnioski o pomoc w uzyskaniu prawa jazdy, udzielono wsparcia i podpisano umowy dofinansowania z 2 osobami niepełnosprawnymi,
2. **23 wnioski o dofinansowanie w obszarze B** w zakresie likwidacji barier w dostępie do uczestniczenia w społeczeństwie informacyjnym (4 wnioski wycofano, 4 rozpatrzono negatywnie), z tego:
- 21 wniosków o pomoc w zakupie sprzętu elektronicznego lub jego elementów oraz oprogramowania, udzielono wsparcia i podpisano umowy dofinansowania z 14 osobami niepełnosprawnymi,
 - 1 wniosek o dofinansowanie szkolenia w zakresie obsługi nabytego w ramach programu sprzętu elektronicznego i oprogramowania, udzielono wsparcia i podpisano umowy dofinansowania z 1 osobą niepełnosprawną,
3. **16 wniosków o dofinansowanie w obszarze C** w zakresie likwidacji barier w poruszaniu się (3 wnioski rozpatrzono negatywnie), z czego:
- 5 wniosków o pomoc w zakupie wózka inwalidzkiego o napędzie elektrycznym, udzielono wsparcia i podpisano umowy dofinansowania z 5 osobami niepełnosprawnymi,
 - 1 wniosek o pomoc w utrzymaniu sprawności technicznej posiadanego skutera lub wózka inwalidzkiego o napędzie elektrycznym, udzielono wsparcia i podpisano umowę o dofinansowanie z 1 osobą niepełnosprawną,
 - 2 wnioski o pomoc w zakupie protezy kończyny, w której zastosowano nowoczesne rozwiązania techniczne, udzielono wsparcia i podpisano umowy dofinansowania z 2 osobami niepełnosprawnymi,
 - 1 wniosek o pomoc w utrzymaniu sprawności technicznej posiadanej protezy kończyny, w której zastosowano nowoczesne rozwiązania techniczne, udzielono wsparcia i podpisano umowy dofinansowania z 1 osobą niepełnosprawną,
 - 7 wniosków o pomoc w zakupie skutera inwalidzkiego o napędzie elektrycznym, udzielono wsparcia i podpisano umowy dofinansowania z 4 osobami niepełnosprawnymi,
4. **5 wniosków o dofinansowanie w obszarze D** w zakresie udzielenia wsparcia w utrzymaniu aktywności zawodowej poprzez zapewnienie opieki dla osoby zależnej, udzielono pomocy i podpisano z 5 osobami niepełnosprawnymi umowy dofinansowania,

Moduł II pomoc w uzyskaniu wykształcenia na poziomie wyższym, wpłynęło łącznie 41 wnioski, z tego:

- 19 wniosków w semestrze letnim roku akademickiego 2020/2021, z tego 2 wnioski wycofano, udzielono wsparcia 17 osobom niepełnosprawnym, podpisano 17 umów o dofinansowanie nauki na poziomie wyższym,
- 22 wnioski w semestrze zimowym roku akademickiego 2021/2022, z tego 1 wniosek zweryfikowano negatywnie, udzielono wsparcia 21 osobom niepełnosprawnym, podpisano 21 umów o dofinansowanie nauki na poziomie wyższym,

Program jest w trakcie realizacji, termin przesłania sprawozdania z realizacji programu w 2021 roku upływa 15.04.2022 r. Natomiast do 31.08.2022 r. umowy dofinansowania zawarte pomiędzy Realizatorem a Wnioskodawcami powinny zostać rozliczone.

II. „Program wyrównywania różnic między regionami III”, w ramach którego pozyskano środki PFRON w kwocie **553.759,50 zł dla powiatu pilskiego na dofinansowanie projektów powiatu, z tego:**

1. **w obszarze B** – likwidacja barier w urzędach, placówkach edukacyjnych lub w środowiskowych domach samopomocy w zakresie umożliwienia osobom niepełnosprawnym poruszania się i komunikowania, łączną kwotę **246.259,58 zł**, z tego:
 - 150 000,00 zł - na realizację projektu I Liceum Ogólnokształcącego im. Marii Skłodowskiej-Curie w Pile pn. „Wykonanie windy wewnętrznej na potrzeby osób niepełnosprawnych zapewniającej dostęp do pomieszczeń w budynku”,
 - 96 259,58 zł - na realizację projektu Zespołu Szkół im. St. Staszica w Pile pn. „Rozbudowa budynku szkoły – dźwig dla osób niepełnosprawnych”;
2. **w obszarze G** – skierowanie do powiatów poza algorytmem dodatkowych środków na finansowanie zadań z zakresu rehabilitacji zawodowej osób niepełnosprawnych, kwotę: 307.500,00 zł (w tym: 7.500,00 zł – koszty obsługi programu) na realizacją projektu Powiatowego Urzędu Pracy w Pile, pn. „Aktywni niepełnosprawni VI”.

Program jest w trakcie realizacji, termin przesłania sprawozdania z realizacji programu w 2021 roku upływa 30.11.2022 r.

III. „Program wyrównywania różnic między regionami III”, w ramach którego pozyskano środki PFRON w kwocie: **439.523,76 zł, dla projektodawców, nie będącymi jednostkami organizacyjnymi powiatu, z tego:**

1. **w obszarze D** – likwidacja barier transportowych, kwotę: **205.075,44 zł** na realizację

projektu Miasta i Gminy Wysoka pn. „*Likwidacja barier transportowych w gminie Wysoka poprzez zakup autobusu do przewozu osób niepełnosprawnych*”,

2. w obszarze F - tworzenie WTZ oraz przeciwdziałanie degradacji istniejących WTZ, łączną kwotę: **223.728,22 zł**, z tego:

- **45.502,66 zł** na realizację projektu Polskiego Stowarzyszenia na Rzecz Osób z Niepełnosprawnością Intelktualną Koło w Pile, pn. „*Remont i dostosowanie łazienek do potrzeb Osób z Niepełnosprawnościami, Uczestników Warsztatu Terapii Zajęciowej w Morzewie przy PSONI Koło w Pile*”,
- **160.000,00 zł** na realizację projektu Gmina Łobżenica na rzecz Miejsko Gminnego Ośrodka Pomocy Społecznej w Łobżenicy, pn. „*Termomodernizacja budynku Warsztatu Terapii Zajęciowej Liszkowo*”,
- **18.225,56 zł**, na realizację projektu Caritas Diecezji Koszalińsko- Kołobrzeskiej w Koszalinie, pn. „*Zakup kotła grzewczego i agregatu wraz z montażem w kotłowni, z przeznaczeniem do ogrzewania budynku WTZ w Leżenicy*”.

Koszty obsługi programu – **10.720,10 zł**.

Program jest w trakcie realizacji, termin przesłania sprawozdania z realizacji programu w 2021 roku upływa 31.12.2022 r.

IV. „Pomoc osobom niepełnosprawnym poszkodowanym w wyniku żywiołu lub sytuacji kryzysowych wywołanych chorobami zakaźnymi” - Moduł IV.

W ramach programu pozyskano z PFRON środki w łącznej kwocie: **92.789,61 zł**, dla poniższych jednostek:

1. Dom Pomocy Społecznej w Falmierowie:

- 10.414,90 zł - Fizjoterapia dla osób niepełnosprawnych (wykorzystano kwotę: 10.347,98 zł),
- 12.456,00 zł - Poprawa komfortu pokoi mieszkalnych osób niepełnosprawnych,
- 10.000,00 zł - Zorganizowanie siłowni zewnętrznej;

2. Dom Pomocy Społecznej w Rzadkowie:

- 18.870,30 zł - Rehabilitacja na świeżym powietrzu – siłownia zewnętrzna (wykorzystano kwotę: 18.870,00 zł)
- 12.603,95 zł – Rehabilitacja ruchowa i wsparcie wydolności po przebyciu Covid-19 (wykorzystano kwotę: 11.899,00 zł);

3. Dom Pomocy Społecznej im. Jana Pawła II w Pile:

- 20.850,00 zł - Poprawa komfortu pokoi mieszkalnych osób niepełnosprawnych,

- 7.594,36 zł – Siłownia zewnętrzna (wykorzystano kwotę: 7.594,35 zł) .

Na realizację ww. projektów wydatkowano łącznie kwotę w wysokości: **92 017,33 zł**. Kwota w wysokości: **772,28 zł**, została zwrócona do PFRON. Projekt został zakończony, a umowa rozliczona.

WARSZTATY TERAPII ZAJĘCIOWEJ

Dofinansowanie kosztów działalności Warsztatów Terapii Zajęciowej

Warsztaty Terapii Zajęciowej przeznaczone są dla osób niepełnosprawnych, które ukończyły 16 rok życia i w orzeczeniu o stopniu niepełnosprawności posiadają wskazania do rehabilitacji w formie terapii zajęciowej w warsztatach.

Rozporządzenie MGPIPS w sprawie warsztatów terapii zajęciowej szczegółowo określa zadania, jakie ma realizować ta instytucja. Są to zadania w zakresie rehabilitacji społecznej i zawodowej, zmierzające do ogólnego rozwoju i poprawy sprawności, niezbędnych do prowadzenia przez osobę niepełnosprawną niezależnego, samodzielnego i aktywnego życia na miarę jej możliwości.

Na terenie powiatu pilskiego funkcjonuje 6 Warsztatów Terapii Zajęciowej, które w 90% dofinansowane są ze środków Państwowego Funduszu Rehabilitacji Osób Niepełnosprawnych, a w 10% ze środków budżetu powiatu pilskiego:

WTZ w Pile przy ul. Browarnej prowadzony przez Caritas przy Parafii św. Stanisława Kostki, który obejmował rehabilitacją 25 uczestników. Terapia odbywa się w 5 pracowniach. W 2021 r. WTZ otrzymał na funkcjonowanie **602.667,00 zł**, z czego **60.267,00 zł** pochodziło ze środków budżetu Powiatu Pilskiego.

WTZ w Morzewie (gmina Kaczory) prowadzony przez Polskie Stowarzyszenie na Rzecz Osób z Niepełnosprawnością Intelktualną w Pile, w którym rehabilitacją objętych było 35 uczestników. Zajęcia prowadzone były w 7 pracowniach. W 2021 r. WTZ otrzymał na funkcjonowanie **843.734,00 zł**, z czego **84.374,00 zł** pochodziło ze środków budżetu Powiatu Pilskiego.

WTZ w Pile przy ul. Motylewskiej, prowadzony przez Polskie Stowarzyszenie Na Rzecz Osób z Niepełnosprawnością Intelktualną w Pile. Z terapii korzystało 40 osób. Zajęcia prowadzone były w 8 pracowniach. W 2021 r. warsztat otrzymał na funkcjonowanie **964.267,00 zł**, z czego **96.427,00 zł** pochodziło z budżetu Powiatu Pilskiego.

WTZ w Liszkowie (gmina Łobżenica) prowadzony przez MGOPS w Łobżenicy, liczył 30 uczestników. Terapia odbywała się w 6 pracowniach. W 2021 r. warsztat otrzymał **723.200,00 zł** na funkcjonowanie, z czego **72.320,00 zł** pochodziło z budżetu Powiatu Pilskiego.

WTZ w Ujściu przy parafii św. Mikołaja. Z rehabilitacji korzystało 30 uczestników. Zajęcia odbywały się w 6 pracowniach. Na funkcjonowanie WTZ otrzymał w 2021 r. kwotę **723.200,00 zł**, z czego **72.320,00 zł** przekazał Powiat Pilski.

WTZ w Leżenicy (gmina Szydłowo) prowadzony przez Caritas Diecezji Koszalińsko - Kołobrzeszkiej obejmował terapią 25 uczestników. Zajęcia prowadzone były w 5 pracowniach. W 2021 r. warsztat otrzymał **602.667,00 zł** na funkcjonowanie, z czego **60.267,00 zł** pochodziło z budżetu Powiatu Pilskiego.

Ogółem powiat pilski w 2021 r. przekazał ze swojego budżetu na dofinansowanie funkcjonowania warsztatów terapii zajęciowej kwotę **445.975,00 zł**.

Tabela 12. Warsztaty Terapii Zajęciowej – zrealizowane wydatki w 2021 roku.

WTZ	Liczba uczestników w	PFRON	POWIAT	OGÓLEM
Piła, Browarna	25	542.400,00 zł	60.267,00 zł	602.667,00 zł
Piła, Motylewska	40	867.840,00 zł	96.427,00 zł	964.267,00 zł
Morzewo	35	759.360,00 zł	84.374,00 zł	843.734,00 zł
Liszkowo	30	650.880,00 zł	72.320,00 zł	723.200,00 zł
Ujście	30	650.880,00 zł	72.320,00 zł	723.200,00 zł
Leżenica	25	542.400,00 zł	60.267,00 zł	602.667,00 zł
Ogółem	185	4.013.760,00 zł	445.975,00 zł	4.459.735,00 zł

W związku z sytuacją pandemii od 4 czerwca 2020 r. do 31.01.2021 r. realizowany był program: „Pomoc osobom niepełnoprawnym poszkodowanym w wyniku żywiołu lub sytuacji kryzysowych wywołanych chorobami zakaźnymi” MODUŁ III.

Środki finansowe pochodziły z PFRON dla osób niepełnoprawnych, beneficjentów ww. programu w kwocie 560.500,00 zł. Wydatkowano kwotę w wysokości 559.500,00 zł.

Środki na realizację programu **MODUŁ III** w roku **2021 – 205.500,00 zł**

Zrealizowane wydatki w roku **2021 – 204.500,00 zł**

W całym okresie 2020-2021 złożono 490 wniosków, 462 wniosków spełniało wymogi programu i 461 wnioskodawcom udzielono pomocy w ramach programu.

3. PROJEKTY REALIZOWANE ZE ŚRODKÓW UNII EUROPEJSKIEJ

I. PROJEKT *„Wsparcie dla osób starszych, niesamodzielnych, w tym niepełnosprawnych z terenu powiatu pilskiego”, realizowanego w ramach Działania 7.2 Usługi społeczne i zdrowotne, Poddziałania 7.2.2 Usługi społeczne i zdrowotne – projekty konkursowe, w ramach Wielkopolskiego Regionalnego Programu Operacyjnego na lata 2014- 2020.*

Powiatowe Centrum Pomocy Rodzinie w Pile realizuje przedsięwzięcie w partnerstwie z:

- Gminą Wysoka/Miejsko-Gminny Ośrodek Pomocy Społecznej,
- Gminą Szydłowo/Gminny Ośrodek Pomocy Społecznej,
- A-KWADRAT Klaudią Kaczmarek w Pile,
- Fundacją Solidarności Międzypokoleniowej i Samopomocy Sąsiedzkiej S2 w Gdańsku.

Łączna wartość wydatków kwalifikowanych zadania, realizowanego w ramach Wielkopolskiego Regionalnego Programu Operacyjnego na lata 2014 – 2020 wynosi **3.330.855,45 zł.**

Projekt początkowo realizowany był w okresie od 01.09.2018 r. do 31.10.2021 r., następnie okres jego realizacji został przedłużony do 30.04.2022 r.

Głównym celem projektu jest poprawa dostępu do usług opiekuńczych, podniesienie jakości życia osób zagrożonych ubóstwem i wykluczeniem społecznym, umożliwienie im samodzielnego funkcjonowania z niewielką pomocą, czy też posunięcie ich z opieki instytucjonalnej do dziennych form wsparcia. W ramach Projektu wsparcie otrzymają 184 osoby.

Działania projektu realizowane są w szczególności poprzez:

- objęcie systemem teleopieki 40 osób,
- poszerzenie działalności Centrum Usług Społecznych w Wysokiej - objęcie usługą opiekuńczą,
- utworzenie Klubu Seniora w Pile o zasięgu powiatowym dla ok. 40 osób,
- utworzenie Domu Seniora w Róży Wielkiej dla 25 osób,
- poszerzenie działalności Klubu Seniora w Wysokiej dla nowych 30 osób,

- wyszkolenie i zatrudnienie 7 osób na Asystentów Osobistych Osoby Niepełnosprawnej (AOON),
- wsparcie min. 30 opiekunów faktycznych (OP).

Powiatowy Klub Pogodnego Seniora w Pile obejmuje wsparciem 40 osób. Beneficjentami są osoby starsze, niesamodzielne i niepełnosprawne w wieku 65+ z terenu powiatu pilskiego. Uczestnicy Klubu dojeżdżają do siedziby klubu przy ul. Wojska Polskiego w Pile na własny koszt, natomiast osoby z niepełnosprawnością ruchową są dowożone do Klubu bussem.

Działania Powiatowego Klubu Pogodnego Seniora realizowane w okresie:

1. od 1 stycznia do 9 maja 2021 r.

Działalność klubu odbywała się wówczas bez udziału seniorów. Pracownicy w okresie zawieszenia działalności placówki podejmowali takie działania jak:

- gruntowne prace porządkowe w Klubie i na zewnątrz,
- konserwacja urządzeń, ozonowanie pomieszczeń,
- stały kontakt telefoniczny z uczestnikami klubu,
- pomoc seniorom w zakupach żywności i leków,
- organizacja pomocy psychologicznej dla uczestników,
- dostarczanie prasy, krzyżówek, instrukcji wykonywania rozmaitych ćwiczeń na wydolność oddechową w formie papierowej.

2. od 10 maja do 30 sierpnia 2021 r.

- prowadzenie zajęć specjalistycznych fizjoterapii w Powiatowym Klubie Pogodnego Seniora,
- zajęcia Nordic Walking sukcesywnie raz w tygodniu,
- siłownia pamięci „Seniorze trenuj swój umysł” – zajęcia cykliczne, kalambury, anagramy w zespołach,
- ćwiczenia gimnastyczne na siłowni zewnętrznej, ćwiczenia rąk i stóp z użyciem piłek,
- działania kulturalne, oświatowo – rozwojowe, w tym korzystanie z basenu, kina, prasy,
- ogrodoterapia – sadzenie warzyw, zbieranie kwiatów na herbatki ziołowe, zabezpieczanie drzewek drewnianymi tyczkami,
- piknik wewnętrzny z grillem i piosenkami,

- sadzenie drzew i krzewów wokół siłowni zewnętrznej,
- wykład „Jak nie zostać okradzionym sposobem na wnuczka” - Komenda Powiatowa Policji w Pile,
- muzykoterapia z relaksacją,
- Dzień Dziecka, wykonanie obrazu artystycznego dla swoich dzieci,
- zajęcia rękodzielnicze wykonanie stroików na Dzień Matki, perfum naturalnych, szycie koca patchworkowego, wianki na drzwi, malowanie twórcze farbami, wykonanie woreczków zapachowych, łapacze snów, obsługa maszyny do szycia,
- wykonanie ozdobnych butelek do rehabilitacji oddechowej,
- wykład na temat higieny słuchu,
- warsztaty ceramiczne – tworzenie mis ozdobnych,
- zajęcia informatyczne „Bezpieczni w sieci”, obsługa poczty elektronicznej, obsługa portali internetowych,
- warsztaty zdrowotne „Zdrowie w olejkach naturalnych”,
- Piknik ekologiczny „Ranczo Skrzatusz” wyjazd,
- wyjazd nad jezioro,
- prowadzenie socjal media Facebook.



3. Od dnia 1 września do 30 listopada 2021 r.

- kontynuacja zajęć komputerowych sortowanie plików i folderów, obsługa komunikatorów głosowych,
- nauka pływania na basenie, aquafitness,
- szycie koców na relaksacje,
- warsztaty plastyczne – drzewo w obręczy,

- rękodzielnictwo – wyklejanie obrazów plasteliną, szycie chusty odblaskowej, szycie serc świątecznych,
- wycieczka do palmiarni i zoo w Poznaniu,
- warsztaty zdrowotne z automasażu,
- gra w kręgle, gra w szachy, warcaby i karty,
- warsztaty kosmetyczne – pielęgnacja dłoni, parafina,
- wycieczka do Gniezna – zwiedzanie Muzeum Początków Państwa Polskiego, Katedra w Gnieźnie, zwiedzanie fabryki bombek,
- wykonanie stroików na Święto zmarłych,
- wycieczka do Lichenia i kopalni soli w Kłodawie,
- prelekcja na temat dbania o zdrowie w dobie pandemii
- ogrodoterapia – pielęgnacja terenu przy Klubie.



4. Od dnia 1 grudnia do końca roku 2021 r.

- kontynuacja zajęć informatycznych - kopiowanie między urządzeniami zewnętrznymi (pendrive, aparat cyfrowy, tablet, komputer, telefon), pisanie i wysyłanie wiadomości,
- rękodzielnictwo – wykonanie obrazu z tkanin, kartki świąteczne, szycie aniołów, wykonanie stroików świątecznych, szycie fartuszków kuchennych,
- wyjazd do Jastrowia warsztaty pieczenia pierników,
- śpiewanie kolęd,
- wspólna wigilia w Młodzieżowym Domu Kultury w Pile,
- wyjście na spektakl teatralny,
- gimnastyka dla zdrowia na dużych piłkach, gimnastyka oddechowa, gimnastyka

grupowa i indywidualna, dalszy ciąg nauki pływania, relaksacja połączona z aromaterapią,

- szycie maseczek na bal karnawałowy,
- bal karnawałowy,
- warsztaty zdrowotne – wykład „Zdrowy styl życia”,
- rehabilitacja indywidualna każdego dnia.



II. PROJEKT „Usługi społeczne dla mieszkańców powiatu pilskiego” współfinansowany przez Unię Europejską w ramach Europejskiego Funduszu Społecznego. Poddziałanie 7.2.2 Usługi społeczne i zdrowotne – projekty konkursowe.

Umowa została zawarta pomiędzy Wojewodą Wielkopolskim a Powiatem Pilskim.

Projekt realizowany był przez Powiatowe Centrum Pomocy Rodzinie w Pile w partnerstwie z Fundacją im. Królowej Polski św. Jadwigi w Puszczykowie. Realizowany był w okresie od 1 września 2019 r. do 31 sierpnia 2021 r., następnie został przedłużony do 31 marca 2022 r.

Wartość projektu **954.256,00 zł.**

Źródła finansowania: Środki europejskie i środki dofinansowania krajowego: **906.543,20 zł.**

Środki własne Powiatu Pilskiego: **47.712,80 zł.**

Beneficjentami projektu były osoby niepełnosprawne, niesamodzielne, opiekunowie (asystenci) osób niepełnosprawnych i niesamodzielnych, dzieci i pełnoletnich przebywających w pieczy zastępczej, usamodzielnianych wychowanków pieczy zastępczej i młodzieżowych ośrodków wychowawczych oraz rodziców zastępczych.

Zakres zadań wynikający z realizacji projektu obejmował:

- Prowadzenie usług specjalistycznych świadczonych w miejscu zamieszkania osobom niepełnosprawnym i niesamodzielnym (logopeda, pedagog specjalny, rehabilitant, fizjoterapeuta).

- Przekazanie osobom niepełnosprawnym i niesamodzielnym opasek monitorujących z abonamentem rocznym.
- Użyczenie osobom niepełnosprawnym i niesamodzielnym sprzętu zwiększającego samodzielność oraz sprzętu niezbędnego do opieki.
- Kształcenie opiekunów faktycznych – zajęcia praktyczne, wymiana doświadczeń.
- Poradnictwo specjalistyczne (psycholog, pedagog) dla:
 - osób niepełnosprawnych i niesamodzielnych,
 - opiekunów faktycznych osób niepełnosprawnych i niesamodzielnych,
 - podopiecznych przebywających w pieczy zastępczej,
 - rodziców zastępczych.

II. JEDNOSTKI ORGANIZACYJNE POMOCY SPOŁECZNEJ

1. DOMY POMOCY SPOŁECZNEJ

Do zadań własnych powiatu z zakresu pomocy społecznej należy m.in. prowadzenie i rozwój infrastruktury domów pomocy społecznej o zasięgu ponadgminnym oraz umieszczanie w nich skierowanych osób.

Na terenie powiatu pilskiego w 2021 r. funkcjonowało **5** domów pomocy społecznej. Dysponowały one łącznie **416** miejscami.

W okresie sprawozdawczym od stycznia do grudnia 2021 roku w imieniu Starosty Pilskiego wydano **105** decyzji administracyjnych w tym:

- **40** decyzji dotyczących umieszczenia w domu pomocy społecznej,
- **58** decyzji dotyczących odpłatności za pobyt w domu pomocy społecznej,
- **7** decyzji uchylających umieszczenie w domu pomocy społecznej.

Domy pomocy społecznej funkcjonujące na terenie powiatu pilskiego zapewniały całodobową opiekę oraz zaspakajały potrzeby na poziomie obowiązujących standardów.

DANE I STATYSTYKA

Dom Pomocy Społecznej w Chlebnie – dla kobiet niepełnosprawnych intelektualnie (80 miejsc).

W 2021 roku zostały przyjęte 4 osoby, natomiast 4 osoby zmarły.

Na dzień 31 grudnia 2021 r. stan mieszkanek wynosił 76 osób.

W 2021 r. z usług Domu korzystało 80 osób.

Średni miesięczny koszt utrzymania mieszkańca w Domu Pomocy Społecznej w Chlebnie w 2021 roku wynosił **4.447,08 zł**.

Dom Pomocy Społecznej w Dębnie – dla mężczyzn dorosłych niepełnosprawnych intelektualnie (120 miejsc).

W 2021 roku zostało przyjętych do niego 9 osób, natomiast 6 osób opuściło Dom (w tym 1 osoba odeszła do rodziny, 5 osób zmarło).

Na dzień 31 grudnia 2021 r. w placówce przebywało 119 osób.

W 2021 r. z usług Domu korzystało 125 osób.

Średni miesięczny koszt utrzymania mieszkańca w Domu Pomocy Społecznej w Dębnie w 2021 roku wynosił **4.149,24 zł.**

Dom Pomocy Społecznej w Falmierowie – dla kobiet niepełnosprawnych intelektualnie (80 miejsc).

W 2021 roku zostało przyjętych 5 osób, natomiast 5 osób opuściło Dom (w tym 1 osoba usamodzielniała się, 4 osoby zmarły).

Na dzień 31.12.2021 r. w Domu Pomocy Społecznej w Falmierowie przebywało 78 osób.

W 2021 r. z usług Domu korzystało 83 osoby.

Średni miesięczny koszt utrzymania mieszkańca w Domu Pomocy Społecznej w Falmierowie w 2021 roku wynosił **4.169,06 zł.**

Dom Pomocy Społecznej im. Jana Pawła II w Pile – dla osób przewlekle somatycznie chorych (70 miejsc).

W 2021 roku do Domu przyjęto 18 osób, natomiast 16 osób opuściło Dom (w tym 3 osoby usamodzielniały się, 13 osób zmarło).

Na dzień 31.12.2021 r. w Domu Pomocy Społecznej im. Jana Pawła II w Pile przebywało 68 osób.

W 2021 r. z usług Domu korzystały 84 osoby.

Średni miesięczny koszt utrzymania mieszkańca w Domu Pomocy Społecznej im. Jana Pawła II w Pile w 2021 roku wynosił **4.692,70 zł.**

Dom Pomocy Społecznej w Rzadkowie – dla dzieci i młodzieży niepełnosprawnej intelektualnie (66 miejsc)

W 2021 roku do Domu przyjęto 7 osób, natomiast 3 osoby opuściły Dom (w tym 1 osoba odeszła do rodziny, 1 osoba została przeniesiona do innej placówki, 1 osoba zmarła).

Na dzień 31.12.2021 r. w Domu Pomocy Społecznej w Rzadkowie przebywało 66 osób.

W 2021 r. z usług Domu korzystało 69 osób.

Średni miesięczny koszt utrzymania mieszkańca w Domu Pomocy Społecznej w Rzadkowie w 2021 roku wynosił **4.922,54 zł.**

Działania domów pomocy społecznej w celu przeciwdziałania COVID-19

W Domu Pomocy Społecznej w Chlebnie, Dębnie, Falmierowie, Pile i Rzadkowie kontynuowano stosowanie wprowadzonych w 2020 roku procedur ustalających organizację realizacji zadań w warunkach zagrożenia Sars-Cov-2. Dostęp do obiektów był ściśle monitorowany. W przypadku zakażeń mieszkańców Domy były całkowicie lub częściowo izolowane.

2. ŚRODOWISKOWY DOM SAMOPOMOCY W PILE

Do zadań z zakresu administracji rządowej, które realizuje powiat jest prowadzenie i rozwój infrastruktury ośrodków wsparcia dla osób z zaburzeniami psychicznymi. Środki na prowadzenie i rozwój ośrodków wsparcia zapewnia budżet państwa.

Prowadzenie Środowiskowego Domu Samopomocy w Pile dla osób z zaburzeniami psychicznymi (35 miejsc) oraz dla osób ze spektrum autyzmu i niepełnosprawnością sprzężoną (15 miejsc) zostało zlecone przez powiat organizacji pożytku publicznego, tj. Caritas Diecezji Koszalińsko – Kołobrzeskiej, Centrum Charytatywno – Opiekuńczemu Caritas pw. Matki Bożej z Lourdes z siedzibą w Pile.

Z usług Środowiskowego Dom Samopomocy w Pile w 2021 r. skorzystało 55 osób poprzez świadczenie w systemie dziennym odpowiednich specjalistycznych usług opiekuńczych.

W okresie sprawozdawczym od stycznia do grudnia 2021 roku w imieniu Starosty Pilskiego wydano **128** decyzji administracyjnych, w tym:

- **68** decyzji dotyczących skierowania do uczestnictwa w zajęciach świadczonych przez ŚDS lub przedłużających przyznanie świadczeń,
- **51** decyzji dotyczących odpłatności za uczestnictwo z zajęciach świadczonych przez ŚDS,
- **9** decyzji uchylających skierowanie i ponoszenie odpłatności za uczestnictwo w zajęciach świadczonych przez ŚDS.

Z powodu stanu epidemii COVID - 19 Środowiskowy Dom Samopomocy w Pile funkcjonował w rygorze sanitarnym, a zajęcia odbywały się w systemie hybrydowym lub zdalnym.

4. Specjalistyczny Ośrodek Wsparcia dla Ofiar Przemocy w Rodzinie

Specjalistyczny Ośrodek Wsparcia dla Ofiar Przemocy w Rodzinie w Pile został powołany Uchwałą Nr IV/48/07 Rady Powiatu w Pile z dnia 31 stycznia 2007 r.

Specjalistyczny Ośrodek Wsparcia dla Ofiar Przemocy w Rodzinie w Pile przeznaczony jest dla maksymalnie **25** osób. Ośrodek zapewnia całodobowe schronienie ofiarom przemocy w rodzinie, bez skierowania i bez względu na dochód, na okres do trzech miesięcy z możliwością przedłużenia w przypadkach uzasadnionych sytuacją ofiary przemocy w rodzinie. Umieszczenie następuje na wniosek pisemny lub ustny osoby zainteresowanej, ośrodków pomocy społecznej, Policji, kuratorów sądowych i poprzez osobiste zgłoszenie.

Celem działania Specjalistycznego Ośrodka Wsparcia dla Ofiar Przemocy w Rodzinie w Pile jest zapewnienie osobom doświadczającym przemocy w rodzinie i ich dzieciom bezpieczeństwa oraz wsparcia i pomocy, dzięki któremu będą mogły poradzić sobie z traumatycznymi doświadczeniami, odzyskać szacunek dla siebie i zacząć samodzielnie budować nowe, wolne od przemocy życie dla siebie i dzieci. Pracownicy Specjalistycznego Ośrodka Wsparcia opracowują plan pomocy i wspierają Klienta w przewycięzaniu sytuacji kryzysowej związanej z występowaniem przemocy w rodzinie. Diagnoza uwzględnia potrzeby, cele, metody i czas pomocy. W zależności od sytuacji i okoliczności pracownik opracowuje i przeprowadza z Klientem treningi umiejętności mające na celu dostosowanie Klienta do życia w rodzinie i w społeczeństwie.

W celu dostosowania zakresu pomocy do sytuacji oraz potrzeb ofiar przemocy w rodzinie, Ośrodek współpracuje z innymi instytucjami pomocy społecznej, organami wymiaru sprawiedliwości, prokuraturą, placówkami służby zdrowia, placówkami oświaty oraz innymi podmiotami działającymi w szeroko rozumianym obszarze pomocy społecznej, których działalność skierowana jest na przeciwdziałanie przemocy w rodzinie.

W roku 2021 Ośrodek realizował Program Korekcyjno - Edukacyjny dla Sprawców Przemocy Domowej. Zajęcia prowadzone były od 1 lipca do 3 listopada 2021 r. w siedzibie PCPR w Pile. Spotkania przebiegały w formie wykładów i warsztatów. Pierwsze spotkania miały charakter spotkań indywidualnych, następnie grupowych. W programie Korekcyjno-Edukacyjnym „Rodzina” ogółem brało udział 16 osób (w tym 8 mężczyzn i 8 kobiet), z których 4 osoby otrzymały zaświadczenie o jego ukończeniu.

W okresie objętym sprawozdaniem z pomocy Ośrodka skorzystało łącznie **49 osób**, w tym 23 osoby dorosłe (22 kobiety i 1 mężczyzna) oraz 26 dzieci. Osoby te pochodziły z terenu powiatu pilskiego, jak i spoza jego granic:

- z gminy Piła - 18 osób,

- z gminy Rogoźno -7 osób,
- z gminy Wysoka - 1 osoba,
- z gminy Wronki - 2 osoby,
- z gminy Czarnków - 3 osoby,
- z gminy Chodzież - 12 osób,
- z gminy Ryczywół - 1 osoba,
- z gminy Złotów - 2 osoby,
- z gminy Miasteczko Krajeńskie -1 osoba,
- z gminy Łobez – 2 osoby.

Realizacja działań na terenie SOW w celu rozprzestrzeniania się choroby zakaźnej COVID-19:

Specjalistyczny Ośrodek Wsparcia dla Ofiar Przemocy w Rodzinie realizował wdrożone w 2020 r. procedury i instrukcje przekazane przez Ministerstwo Rodziny, Pracy i Polityki Społecznej w obszarze pomocy społecznej zgodnie z poleceniami Wojewody Wielkopolskiego.

III. INSTYTUCJONALNA PIECZA ZASTĘPCZA

Na terenie Powiatu Pilskiego funkcjonują dwie placówki opiekuńczo – wychowawcze jako instytucjonalna forma pieczy zastępczej:

1. Placówka Opiekuńczo – Wychowawcza – typu socjalizacyjnego w Pile,
2. Placówka Opiekuńczo – Wychowawcza – typu rodzinnego w Osieku nad Notecią.

Placówka Opiekuńczo – Wychowawcza w Pile

Placówka Opiekuńczo – Wychowawcza w Pile powstała w styczniu 2008 r., w wyniku przekształcenia Domu Dziecka w Kijaszkowie. Zajmuje drugie piętro budynku przy ul. Rydygiera 23 w Pile.

Placówka dysponuje **14** miejscami dla dzieci i młodzieży powyżej 10 roku życia. Za zgodą Wojewody liczba ta może być większa w sytuacjach, kiedy wychowanek na podstawie orzeczenia sądu przebywa w Młodzieżowym Ośrodku Wychowawczym.

Liczba dzieci w ciągu roku sprawozdawczym była zmienna co wynikało z opuszczenia placówki przez pełnoletnich wychowanków i umieszczania w niej nowych dzieci. Zgodnie z ewidencją wychowanków na 31 grudnia 2021 r. w Placówce przebywało **16**

dzieci, w tym 8 dziewcząt i 8 chłopców (trójka wychowanków przebywała w MOW, co przedstawia poniższa tabela.

Tabela 13 liczba dzieci w POW Pila. Stan na 31.12.2021 r.

	Liczba dzieci	
	Dziewczęta	Chłopcy
Powyżej 10 – roku życia	7	8
Poniżej 10 – roku życia	1	0

w tym

Osoby pełnoletnie – uczące się	1	0
Przebywające w Młodzieżowym Ośrodku Wychowawczym	1	2
RAZEM	8	8

16 osób

Średni koszt utrzymania dziecka w 2021 r. wyniósł **5.426,28 zł.**

W roku sprawozdawczym 5 dzieci opuściło POW z powodu uzyskania pełnoletniości.

Placówka Opiekuńczo – Wychowawcza – typu rodzinnego w Osieku nad Notecią.

Placówka Opiekuńczo-Wychowawcza w Osieku n/Notecią jest placówką typu rodzinnego. Jest zlokalizowana w domu jednorodzinnym. Prowadzi ją małżeństwo państwo Iwona i Maciej Czekala, z którymi zamieszkuje wspólnie ośmioro wychowanków. Placówka zapewnia całodobową opiekę i wychowanie.

POW – typu rodzinnego przed wprowadzeniem przepisów ustawy z dnia 9 czerwca 2011 r. o wspieraniu rodziny i systemie pieczy zastępczej funkcjonowała jako Rodzinny Dom Dziecka. W dniu 1 stycznia 2012 r. RDD został przekształcony w POW – typu rodzinnego.

Placówka przeznaczona jest dla maksymalnie 8 dzieci, za zgodą Wojewody w placówce może przebywać więcej dzieci, jeżeli jest konieczność umieszczenia rodzeństwa.

Zgodnie z ewidencją wychowanków na dzień 31 grudnia 2021 r. w domu przebywało **8** wychowanków, w tym 6 dziewcząt i 2 chłopców.

W 2021 roku średni miesięczny koszt utrzymania dziecka wyniósł **3.171,14 zł.**

SPIS TABEL, WYKRESÓW ORAZ SKRÓTÓW:

Spis tabel

Tabela 1. Wykonanie wydatków w roku 2020 – str. 4.

Tabela 2. Kadra pracownicza zatrudniona w PCPR – umowa o pracę – stan na 31.12.2021r. – str. 6.

Tabela 3. Dochody - zwroty dokonane przez gminy powiatu pilskiego i inne powiaty, z których terenów pochodziły dzieci przebywające w rodzinach zastępczych w roku 2021 – str. 16

Tabela 4. Dochody - zwroty dokonane przez gminy powiatu pilskiego i inne powiaty, z których terenów pochodziły dzieci przebywające w placówkach w roku 2021 – str. 16

Tabela 5. Dochody - odpłatności rodziców biologicznych za pobyt dzieci w rodzinach zastępczych uzyskane w roku 2021 (wpłaty własne zobowiązanych i z tytułu egzekucji w poszczególnych miesiącach) – str. 17

Tabela 6. Pomoc pieniężna na kontynuowanie nauki za okres I-XII 2021 r. – str. 23.

Tabela 7. Pomoc dla usamodzielnianych na zagospodarowanie – str. 24.

Tabela 8. Pomoc dla usamodzielnianych na usamodzielnienie – str. 24

Tabela 9. Dofinansowania do turnusów rehabilitacyjnych – str. 26.

Tabela 10. Dofinansowanie do zaopatrzenia w sprzęt rehabilitacyjny, przedmioty ortopedyczne i środki pomocnicze – str. 27.

Tabela 11. Dofinansowania na likwidację barier architektonicznych, barier w komunikowaniu się oraz barier technicznych – str. 28

Tabela 12. Warsztaty Terapii Zajęciowej – zrealizowane wydatki w 2021 roku – str. 33

Tabela 13. liczba dzieci w POW Piła. Stan na 31.12.2021 r. – str. 42

Spis wykresów

Wykres 1. Pracownicy działu pieczy zastępczej stan na 31.12.2021r. – str. 8.

Spis skrótów

PCPR/ Centrum – Powiatowe Centrum Pomocy Rodzinie w Pile

POW – Placówka Opiekuńczo – Wychowawcza

RPOT – Regionalna Placówka Opiekuńczo – Terapeutyczna

RDD – Rodzinny Dom Dziecka

MOPS, GOPS, MGOPS – Miejskie i Gminne Ośrodki Pomocy Społecznej

PFRON – Państwowy Fundusz Rehabilitacji Osób Niepełnosprawnych

NFZ – Narodowy Fundusz Zdrowia

MOW – Młodzieżowy Ośrodek Wychowawczy

OP – opiekun faktyczny

SOW – Specjalistyczny Ośrodek Wsparcia dla Ofiar Przemocy w Rodzinie w Pile

ŚDS – Środowiskowy Dom Samopomocy